

# 広報たはら

— TAHARA Public Relation Magazine —

毎日が  
どきどきワクワク♪

特集 田原市のまちづくり

4

2023.April

No.891



田原市制20周年

令和5年度

# 田原市のまちづくり

3月1日(水)に開会した令和5年田原市議会第1回定例会の冒頭、山下政良市長は、令和5年度の市政運営を明らかにする施政方針を説明しました。令和5年度予算案も原案通り可決されましたので、施政方針の要旨と新年度予算の概要をお知らせします。

## 《施政方針の要旨》

早いもので、私の2期目の任期も、残すところ2カ月足らずとなりました。この8年間、私が積極的にさまざまな施策を進めてこられたのも、市民の皆さんの市政に対する深いご理解とご協力の賜物であると厚く感謝申し上げます。

この間、人口減少・少子高齢化の進行に加え、豚熱の発生、新型コロナウイルス感染症の蔓延など新たな課題が生じるなか、津波避難施設の整備による防災対策、農業や漁業、工業などの地域産業の活性化、「365日保育」による子育て支援、赤羽根診療所の開設による地域医療の充実、三河田原駅の周辺整備など、将来へとつながる取り組みについて、着実に前に進むことができたと思っています。

まだまだ取り組むべき課題が多くありますが、令和5年度も「田原市に住んでみたい」、「田原市に住んで良かった」と思っていただけのように、さらに元氣な渥美半島を目指してまいります。

\*\*\*\*\*  
昨年から今年にかけて振り返りますと、本市の基幹産業である観光分野において、将来を見据えた重要な取り組みがございました。

まず始めに、これまで長年の念願だった温泉の掘削に成功し、昨年4月から新たな温泉地「伊良湖温泉」としてデビューいたしました。この温泉は、市内宿泊施設や温泉自動販売機においてご利用いただいておりますが、今後も地域全体を盛り上げる起爆剤として、渥美半島のあらゆる資源と組み合わせ、ウエルネス・ツーリズムとして売り出していまいります。

そして、「アイアンマン70.3東三河ジャパン 渥美半島」の開催決定です。「トライアスロン伊良湖大会」や「オフロードトライアスロン」、「ワールドサーフィンゲームス」をはじめとするスポーツ大会による地域活性化を推進してきた本市にとって、この大会開催の意義は非常に大きく、これを契機に渥美半島が持つ魅力を世界に発信してまいります。

これらの取り組みにより、この地域の魅力をさらに向上させ、国内外の観光客をはじめとする交流人口の拡大はもとより、市民の皆さんが誇りを持てるような活力あるまちづくりにつなげてまいります。

\*\*\*\*\*  
令和5年度の予算編成における重点施策として、「住んでみたい・訪ねてみたいまちづくり」、「住み続けたいまちづくり」、そして「未来につながるまちづくり」の3つの柱を掲げ、元氣な渥美半島の実現に向けて取り組んでまいります。

\*\*\*\*\*  
田原市は、今年、市制施行20周年を迎えます。市民の皆さんと一緒に知恵を出し合い、次の将来に向けて子どもたちが夢を持てる、誇りに思えるような「まち」をつくっていききたいと思い、令和5年度予算を「未来に向けて 夢と魅力をはぐくむ予算」として編成いたしました。

市民の皆さんの格別のご理解とご協力をお願い申し上げます。

◆施政方針の全文は、市HPで  
ご覧いただけます。



▲市HP

《予算の概要》

一般会計の予算額は、建設事業費の増加などにより前年度比10億6000万円増の295億4000万円となりました。特別会計を含めた予算総額は、約446億円で、前年度よりも約16億円増加しています。

◆歳入

市税の減少に加え地方交付税などの減少も見込まれますが、財政調整基金をはじめとする基金(貯金)からの繰り入れや地方債などの活用により、重点事業などを実施するための財源を確保しました。

◆歳出

衛生センターの解体の完了などにより衛生費が減少しましたが、防災行政無線の更新や童浦小学校の整備などの建設事業により消防費と教育費が大きく増加しました。

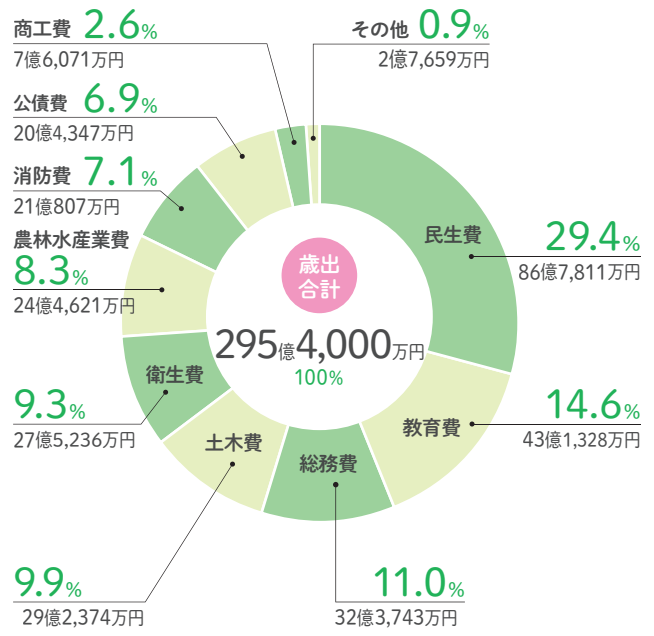
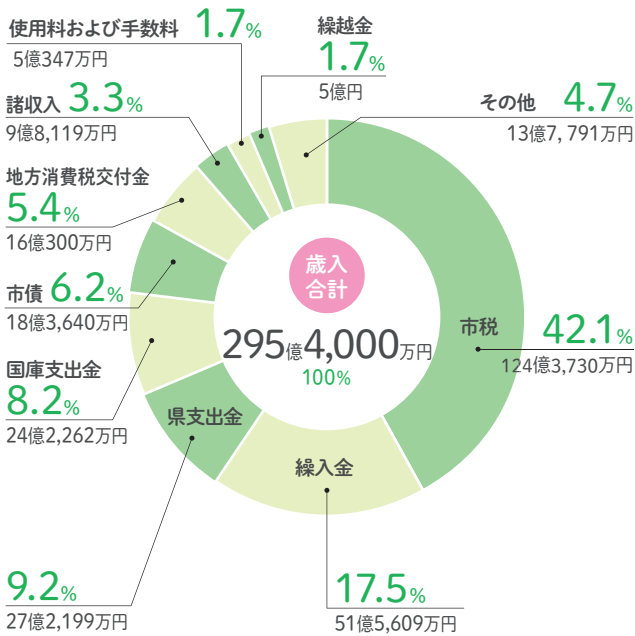
◆令和5年度の基本方針

- ・住んでみたい・訪ねてみたいまちづくり
- ・住み続けたいまちづくり
- ・未来につながるまちづくり

▼財政課

☎ 27-8601

■一般会計の内訳



◆市税の内訳

税目名	予算額	対前年度伸率
●市民税	47億 4,030万円	△ 7.1%
内訳	個人市民税	32億 8,000万円 △ 1.0%
	法人市民税	14億 6,030万円 △ 18.5%
●固定資産税	65億 5,700万円	0.5%
内訳	土地	17億 9,000万円 △ 0.6%
	家屋	22億 9,000万円 4.6%
	償却資産	23億 4,500万円 △ 2.2%
	滞納繰越分	3,100万円 △ 8.8%
	交付金	1億 100万円 △ 1.0%
●軽自動車税	2億 4,100万円	0.0%
●市たばこ税	3億 9,400万円	△ 1.3%
●鉱産税	1千円	0.0%
●入湯税	1,400万円	9.5%
●都市計画税	4億 9,100万円	0.0%
合計	124億 3,730万円	△ 2.6%

◆会計別予算

会計名	予算額	対前年度伸率
●一般会計	295億 4,000万円	3.7%
●特別会計	91億 7,068万円	2.0%
内訳	国民健康保険	82億 210万円 1.8%
	後期高齢者医療	9億 6,858万円 4.5%
●企業会計	59億 3,397万円	6.1%
内訳	水道事業	19億 6,675万円 6.3%
	下水道事業	39億 6,722万円 6.0%
合計	446億 4,466万円	3.7%

※グラフおよび表中の予算額は表示単位未満が切り捨ててあるため、合計額とは一致しない場合があります。

# 令和5年度予算 主な取り組み

## 未来に向けて 夢と魅力をはぐくむ 予算

物価高騰などの影響で先行きが不透明な状況ではありますが、重点事業や基盤整備を着実に実施し、未来に向けた夢や田原市の魅力をはぐくむ取り組みを行っていくための予算編成を行いました。

ここでは、主な事業と予算額をご紹介します。

※金額は10万円未満切り捨て

▶ 財政課 ☎27-8601

### ◎住んでみたい・

### 訪ねてみたいまちづくり

#### ◆地域の特色を活かした産業振興

**新規** 農業者への電気料金高騰対策  
8500万円

電気料金高騰の影響を大きく受ける農業者への支援策として、電気を多く使用する農業者の電気料金の値上がり分の一部を支援します。(詳細は8ページ)



**新規** あさりの稚貝採取・放流への支援  
560万円

漁業協同組合が実施する、あさりの稚貝採取・放流事業を支援し、「獲る漁業」から「育てる漁業」を推進します。



**拡充** プレミアム付商品券などによる  
商業団体への支援  
8550万円

飲食・宿泊施設・小売・サービス業で利用可能なプレミアム付商品券(6500円分を5000円で販売)の発行を支援します。券の種類は紙券とデジタル商品券の2種類を発行します。

#### ◆定住・移住、関係・交流人口の拡大

**新規** 昆山市友好都市提携30周年記念事業  
1280万円

中国江蘇省昆山市との友好都市提携が30周年を迎えることを記念して、昆山市の伝統劇である「昆曲」の公演や記念給食などの記念交流事業を実施します。

**新規** 道の駅伊良湖クリスタルポルトの運営再開  
4670万円

道の駅伊良湖クリスタルポルトを改修して運営を再開し、伊良湖地区の交通・観光拠点としての機能回復と市内道の駅の連携強化を図ります。

**新規** 海上交通機関の利用促進  
2000万円

原油価格の高騰などにより経営状態の厳しい海上交通事業者を支援するため、田原市民を対象とした運賃の割引制度を実施し、海上交通機関の利用促進を図ります。



**新規** EV用急速充電器の導入  
2860万円

道の駅田原めつくんはうす、道の駅あかばねロケーションおよびサンテパルクたはらへEV用の急速充電器を設置します。



新規 アイアンマンレース開催への支援 9000万円

アイアンマンレースの開催を支援し、渥美半島をはじめとする東三河地域の魅力を全世界に向けて発信し、観光振興などにつなげ、市全体の活性化を図ります。

新規 世界一の花のまちを目指した土台づくり 3840万円

日本一の算出額を誇る花きを活用し、「世界一の花のまち」を目指した土台づくりのためのシンボル花壇などの整備やPRイベントなどを実施します。

## ●住み続けたいまちづくり

◆妊娠・出産・子育て、教育環境の充実

新規 出産子育て支援の充実 3940万円

妊娠初期から産後早期の伴走型支援体制強化に併せ、オンラインでの相談対応や、出産・子育て応援給付金などの支給により、安心して出産子育てができる環境を整えます。

拡充 保育園・児童クラブにおけるICTシステムの導入 1億3730万円

全ての公立保育園・児童クラブで、出欠管理やお知らせ一斉配信などの機能を持ったICTシステムを導入し、保護者の利便性向上や業務の効率化を図ります。

新規 小中学校施設の環境改善 10億5130万円

小中学校の特別教室に空調設備を整備し、良好な学習環境を確保します。【3月補正予算を含む】

継続 童浦小学校の整備 3億2820万円

老朽化した校舎の長寿命化改修や活動スペースが不足した体育館の整備を実施します。また、体育館の整備に併せて体育館に児童クラブ室を併設します。

◆安心・安全で快適なまちづくり

新規 防災行政無線の更新 6億8560万円

老朽化した防災行政無線を更新するとともに、防災情報をさまざまな手段で迅速に市民が得られるよう防災アプリを導入します。

新規 シニアカー購入支援 150万円

高齢者が運転免許証を自主返納しやすい環境づくりを推進するため、免許返納者のシニアカーの購入に対して支援します。(詳細は8ページ)

新規 带状疱疹予防接種費用の支援 1560万円

50歳以上の方の带状疱疹たいようほうしん予防接種費用に対して支援し、带状疱疹後神経痛の予防などを図ります。

新規 市民プールの整備 2530万円

スポーツの振興と学校教育におけるプール授業の集約化を推進するため、市民プール施設などの整備に向けて整備手法・運営方法について調査検討を行います。

## ●未来につながるまちづくり

新規 デジタル市役所の推進 580万円

オンライン手続きを集約したデジタル市役所窓口を市のホームページに設置し、市役所に行かなくても手続きが行える環境を整え、市民サービスの向上を図ります。

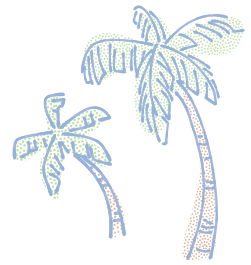
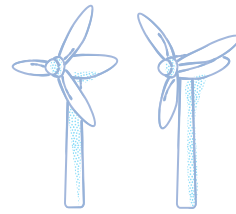
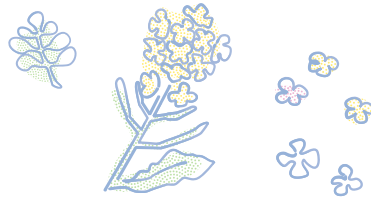
拡充 ゼロカーボンシティの推進 1億9740万円

たはらゼロカーボンシティを実現するため、住宅用地球温暖化対策設備などの脱炭素につながる設備導入に対して支援します。また、公共施設の照明のLED化や、太陽光発電設備を設置し、地域の脱炭素化を推進します。【3月補正予算を含む】(詳細は9ページ)

新規 市制20周年記念事業 2990万円

市制施行20周年を迎える令和5年度を節目として、これまでの歩みを振り返り、本市の魅力を再認識・再発見し郷土愛を高める機会にするため、記念式典などの各種記念事業を実施します。(詳細は6ページ)

# たはら



## 01 今年<sup>は</sup>田原市市制施行20周年! 田原市の魅力を再発見・再発信する事業を開催します

本市は、令和5年度に市制施行20周年の節目を迎えます。これを記念して、実施する主な事業を紹介します。

### ●20周年記念事業(市主催)

サンテ夏まつり／8月20日

公園利用者に日頃の感謝を込めた内容を開催します。

特別展「Donald・キーンと渡辺華山」／10月7日～12月3日

本市にゆかりが深く、博物館名誉館長を務めたDonald・キーンの足跡とキーンが見た渡辺華山について紹介します。

市制施行20周年記念式典／10月28日

式典や表彰などを行う記念式典を開催します。

「昆曲」公演／10月(予定)

本市と友好都市の中国江蘇省昆山市の伝統劇「昆曲」の公演を開催します。

日本風景街道大学・葉の花田原キャンパス／令和6年2月22日～23日

日本風景街道に関する講演会やマルシェなどを開催します。

※この他、市制施行20周年記念の原動機付自転車ナンバープレートの作製や、市内の保育園・小・中学校などで記念給食を予定しています。

### ●20周年記念事業(市民提案委託事業)

三河湾から渥美半島を望むクルーズ(仮)

体験しながら市内を巡り、ポイントを集める体験型ロゲイニング(仮)

体験や映画などサーフィンの魅力を発信するイベント(仮)



※開催時期、詳しい内容などは決まり次第広報たはら、市HPなどでお知らせします。

### ●協賛事業を募集

市民の皆さんの発想やアイデアを活かし、本市のさまざまな魅力を再発見でき、市内外に発信できるような事業を募集します。



#### 【事業の対象】

市民や各種団体などの皆さんが令和5年度中に実施し、「市制施行20周年記念」の名称(冠)を付けて市制施行20周年を盛り上げていただける事業

#### 【募集期間】

4月1日(土)から令和6年2月29日(木)までの期間(冠を使用する日の30日前まで)に、企画課・市HPにある書類に必要事項を記入の上、提出

#### 【協賛事業の決定】

書類審査で承認の可否を決定し、結果を通知します。

※協賛事業の募集、ロゴマークの使用ともに、政治活動、宗教活動、営利を主な目的とするものや、公の秩序を乱すおそれのあるものなどは除きます。

### ●協賛事業でのロゴマーク使用について

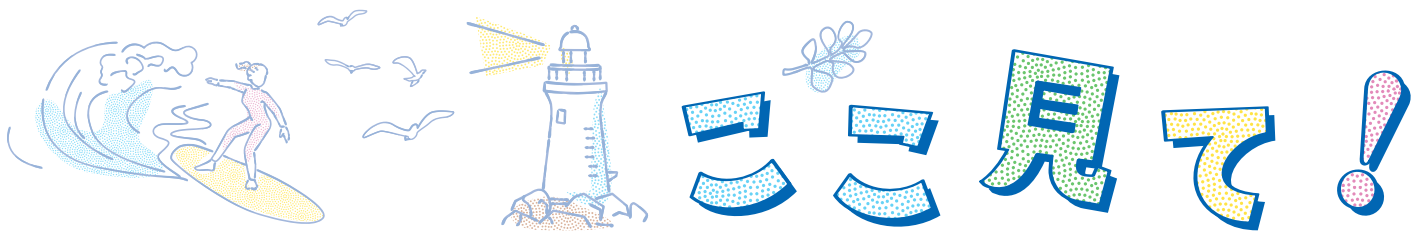
市制施行20周年の協賛事業としてロゴマークを使用することができます。

#### 【申請方法】

4月1日(土)から令和6年3月31日(日)の間に実施する事業などで、ロゴマークの使用や「市制施行20周年」の冠付けは、事前に申請書類をご提出ください。承認を受けた後に、ロゴマークのデータをお渡しします。



市HP



## 02 今後3年間の重点事業の方向性「第17期実施計画」

実施計画は、田原市総合計画に定めた施策の推進のために、中期的な財政の見通しに基づき、向こう3年間の重点事業の方向性を整理したものです。財政状況や事業の進捗に伴い、毎年度見直しを行っています。

### 財政の見通し

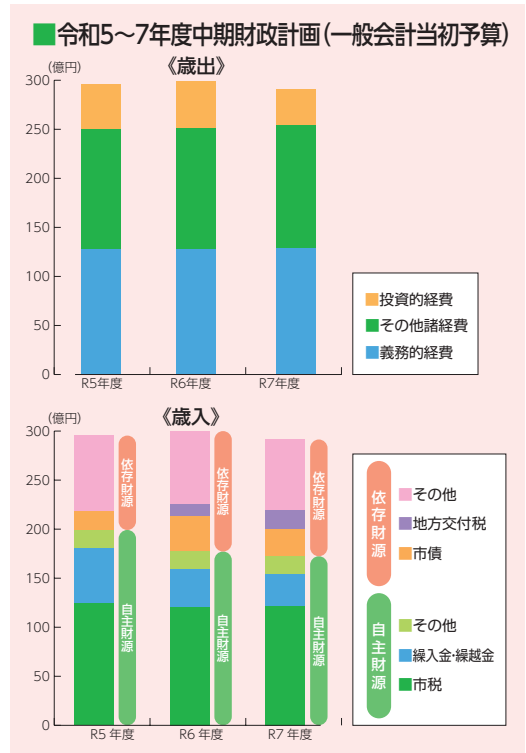
**【歳入】** 市税収入は、120億円台で推移しますが、そのうち個人市民税は、令和5年度以降、徐々に減少となる見込みです。また、令和5年度は、地方交付税および市債が大幅に減少する見込みです。

**【歳出】** 公債費は、減少傾向にあります。大型建設事業の影響により、令和7年度には増加に転じる見込みです。投資的経費は、公共施設適正化などを推進することで更新費などの抑制を図りますが、将来を見据えて適正な規模を確保します。

### 重点的に取り組む分野

- 地域の特色を活かした産業の振興
- 教育環境の充実
- 定住・移住、関係・交流人口の拡大
- 安心・安全で快適なまちづくり
- 妊娠・出産、子育て環境の充実
- 持続可能なまちづくり
- 福祉・医療の充実

▶ 企画課 ☎23-3507



## 03 公共施設のWi-Fi環境が利用しやすくなりました！

これまで公共施設の一部のエリアでしか利用できなかったWi-Fi環境が、下記施設内で利用できるようになりました。ぜひご利用ください！

### 【対象施設】

- ・ 田原文化会館
- ・ 田原市総合体育館
- ・ 中央図書館
- ・ 渥美文化会館



### 【利用開始日】

4月1日(土)～



◀ 市HP

※ 詳細は、市HPまたは各施設の掲示をご覧ください。

▶ 生涯学習課 ☎22-6061

～渥美半島を元気に！～

### 山下市長の元気通信



### 田原の春山へようこそ

渥美半島の山のうち、高くて眺望がいいのは大山、衣笠山、蔵王山で、どれかには登ったことがあるという人が大勢いると思います。

私の幼少からのなじみは蔵王山で、本当によく登りました。名の由来が蔵王権現という修験道の山にあるらしく、途中に権現様が祀られています。登り口一帯は、昔から権現の森といい、前に大きな駐車場のある静かな緑の園地になっています。私も時々愛犬を連れて行きますが、とても癒されます。

このたび、山を愛する人たちが、みんなに楽しんでほしいと蔵王山検定を始めたとのこと。ハイカーの一人として応援したいです。



## 04 シニアカーの購入支援が始まります!

4月から運転免許証を自主返納しやすい環境づくりを推進するため、シニアカー購入への補助を始めます。シニアカーとは、座りながら移動できるハンドル操作型の電動車椅子です。

**【対象者】** 次の条件を全て満たす個人の方

- 本市の住民基本台帳に記録されている方
- 過去5年以内に運転免許証を自主返納した方で、自主返納時に満年齢70歳以上の方
- 介護保険の認定を受けていない方
- 市税を滞納していない方

**【対象のシニアカー】**

- ハンドル型電動車椅子で日本工業規格(JIS) T9208に該当するもの
- 令和5年4月1日以降に購入したもので新品のもの

**【補助額】**

- 購入費の3分の1以内(千円未満切捨て) / 上限100,000円

※予算の状況で受付を終了する場合があります。

**【申請方法】**

市HP、総務課にある様式に必要事項を記入の上、下記①～④を添付して、購入後2カ月以内または令和6年3月29日(金)のいずれか早い日までに、総務課へ提出

- ① 購入店舗が発行した領収書の写し
- ② 購入したシニアカーの規格がわかるカタログやパンフレットなどの写し
- ③ 申請者の健康保険証などの写し
- ④ 運転免許証を自主返納した日がわかるものの写し(田原市高齢者運転免許証自主返納支援事業による支援を受けた人は不要)



※詳しくは、市HPをご覧ください、車両購入前に総務課までお問い合わせください。

▶ 総務課 ☎23-3504

市HP ▶



## 05 電気料金高騰対策として、農業者の農業経営の継続を支援します

昨年からの電気料金の高騰は、農業経営の大きな負担となっています。農業は、電気料金高騰による価格上昇分を販売価格に上乗せすることが難しい業種です。そのため、農業生産に係る電気を特に多く使用する農業者の農業経営の継続を支援するため、令和4年と令和3年の電気料金の差額分に対し支援します。

● 田原市農業用電気料金高騰対策特別支援交付金(電気料金の差額分の3分の1以内)

対象者(次のいずれかの条件を満たす方)	必要書類
農畜産物の販売金額に対する電気料金の割合が、令和3年が4.5%以上 または 令和4年が5.8%以上 であること(その他条件あり)	<ol style="list-style-type: none"> <li>① 令和3年の確定申告で使用した収支内訳書(法人は、令和3年1月から12月の農畜産物の販売金額を証する書類)</li> <li>② 令和4年の確定申告で使用した収支内訳書(法人は、令和4年1月から12月の農畜産物の販売金額を証する書類)</li> <li>③ 令和3年分電気料金を証する書類</li> <li>④ 令和4年分電気料金を証する書類</li> <li>⑤ 金融機関名・口座番号・口座名義人がわかる通帳などの写し</li> </ol>

**【受付期間】** 5月15日(月)～19日(金) 午前9時～午後4時

**【受付場所】** サンテパークたはら体験工房

**【申請方法】** 市HP、農政課にある様式に必要事項を記入の上、上記①～⑤を添付して、受付期間内に直接提出



※混雑緩和のため地区ごとに申請日を振り分けています。

詳しくは、市HPをご覧ください、お問い合わせください。

▶ 農政課 ☎23-3517

▶ JA愛知みなみ営農企画課 ☎34-1051

市HP ▶



## 06 若者・子育て世帯向け！ 定住のための住宅取得に奨励金を交付します！

人口増加と地域活性化を図るため、定住・移住を応援する奨励金を交付します。

**【対象住宅】** 令和4年4月1日～令和6年3月31日の期間に自ら取得（権利登記）する新築住宅または建売住宅で、次の要件を全て満たすもの

①建築基準法に基づく確認済・検査済の物件 ②居住用面積が70㎡以上

③取得価格が500万円以上

※住宅または店舗などの併用住宅が対象 ※既存住宅の増改築は対象外

**【対象者（①と②のいずれの要件も満たす方）】**

①申請者本人または配偶者が45歳以下の方

②対象住宅の所有権を2分の1以上有する方

**【奨励金】**

①市外に1年以上居住し転入 [20万円]

②市内の社宅・賃貸住宅などに5年以上居住し転居 [20万円]

③上記①・②以外 [10万円]

**【奨励金へ加算される額】**

・義務教育終了前の子が同居 [一律10万円]

※たまばカードポイントもしくは地域商品券で支給

・赤羽根・福江市街化区域、夕陽が浜、光崎で取得 [10万円]

・市内建設業者が建築 [20万円]

※詳しくはお問い合わせいただくか、市HPをご確認ください。

▶ 建築課 ☎23-3684

最高  
60万円



▲市HP

## 07 たはらゼロカーボンシティ 推進補助金が始まります

2050年の本市の二酸化炭素排出量を実質ゼロの実現を目指すため、「たはらゼロカーボンシティ推進事業費補助金」を創設します。ぜひご活用ください。

補助対象（一部抜粋）	補助額（上限）
太陽光発電施設(kW×1万円)	5万円
燃料電池	5万円
蓄電池	7万円
電気自動車等充電設備(V2H)	5万円
HEMS	1万円
FCV(燃料電池自動車)	20万円
EV(電気自動車)	6万円
電動バイク	2万円

※補助要綱や申請様式は、市HPからダウンロードできます。

※補助金の対象条件や申請時期など、詳しくは、市HPをご覧ください。

※予算がなくなり次第、受付は終了します。



▶ 環境政策課 ☎23-7401

市HP▶



## 東三河観光情報

イベント名(市町村) 場所	日付	問い合わせ
萩のミツバツツジまつり(豊川市) 富士神社周辺	4/1 <sup>土</sup> ～20 <sup>日</sup>	豊川市観光協会 ☎(0533)89-2206
つつじまつり(蒲郡市) 蒲郡クラシックホテル	4月下旬～5月上旬	蒲郡クラシックホテル ☎(0533)68-1111
長篠合戦のぼりまつり(新城市) 長篠城址	5/5 <sup>金</sup> ・祝	新城市観光協会 ☎(0536)29-0829
芝桜まつり(豊根村) 茶臼山高原	5/13 <sup>土</sup> ～6/4 <sup>日</sup>	(一財)茶臼山高原協会 ☎(0536)87-2345
花しょうぶまつり(豊橋市) 賀茂しょうぶ園	5月下旬～6月上旬	花しょうぶまつり実行委員会(豊橋市観光プロモーション課内) ☎(0532)51-2430
ホテルのさんぽ道(東栄町) 東栄町役場周辺	6月中旬～下旬	東栄町観光まちづくり協会 ☎(0536)76-1780

※掲載したイベントは、中止または延期する場合があります。

▶ 愛知県東三河広域観光協議会 ☎(0532)54-1484

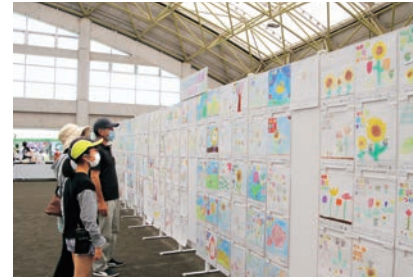


## 08 第20回市民緑花まつりを開催します!

- 【日 時】 5月4日(木・祝) 午前9時30分～午後3時  
 【場 所】 サンテパークたはら  
 【内 容】 クイズラリー、小学生ポスター作品展示、  
 フラワー教室、用土・花苗などの販売他



◀市HP



●フラワー教室参加者募集 ※完成作品は持ち帰りできます。

教室名	時間	参加料	定員	その他
ハンギングバスケット教室 (ドーナツバスケット)	9:30～10:10	2,000円	10名程度 (先着順)	・容器持参の方は、参加料1,000円 ・持参容器は、これまでの同教室の ハンギングバスケット(教室で使用 したものに限り)
ハンギングバスケット教室 (スリットバスケット)	12:30～13:30	2,000円	10名程度 (先着順)	
コンテナガーデン教室 (寄せ植え)	10:30～11:00 13:30～14:00	800円	各12名 (先着順)	—
ドライフラワーの ミニミニブーケ教室	9:30～10:10	500円	各7名 (先着順)	・ミニブーケが入る小瓶セット ・仕上がりサイズ:小瓶の高さ 5cm、ブーケの高さ10cm
	10:30～11:10			
	12:30～13:10			
	13:30～14:10			



- 【申 込】 4月28日(金)までに電話・FAX・QRコードにて  
 (FAXの場合は、氏名・電話番号・教室名・参加人数・容器の有無を明記)  
 【その他】 当日は駐車場が大変混雑することが予想されますので、公共交通機関の  
 利用などにご協力ください。



▲フラワー教室申し込み

▶街づくり推進課 ☎23-3523 ☎22-3811

## 09 コンビニ交付サービスの手数料を減額します!

令和5年4月1日から、マイナンバーカードを利用してコンビニエンスストアなどで住民票などを発行する際の交付手数料を100円減額します。市役所窓口で取得するより安くなります。

コンビニ交付サービスは、市役所窓口が開いていない時間帯や土、日、祝日でも利用できます。

まだマイナンバーカードをお持ちでない方は、この機会にマイナンバーカードをつくりましょう!

証明書の種類	コンビニでの 交付手数料	窓口での交付 手数料
住民票の写し	100円	200円
印鑑登録証明書	100円	200円
戸籍謄抄本	350円	450円
戸籍の附票の写し	100円	200円

【取得に必要なもの】 マイナンバーカード  
 ※利用者証明用電子証明書(4桁の暗証番号)

【利用できる時間】 午前6時30分～午後11時  
 ※システムメンテナンス時を除く

【利用できる店舗】 マルチコピー機が設置されている全国のコンビニエンスストアなど



▲市HP

▶市民課 ☎23-3511

## 10 2023トライアスロン伊良湖大会参加選手を募集!

- 開催期日** 9月10日(日) Aタイプ午前8時~/Bタイプ午前10時~
- 競技内容** 【Aタイプ】90.25km(スイム:2.25km バイク:70km ラン:18km)  
【Bタイプ】53.5km(スイム:1.5km バイク:42km ラン:10km)
- 募集人数** 【Aタイプ】550名(ふるさと納税枠各50名)  
【Bタイプ】600名(ふるさと納税枠各50名)  
※Aタイプのみ参加には23年度都道府県競技団体・学連登録会員資格が必要
- 参加費** 【Aタイプ】31,000円 【Bタイプ】26,000円
- 申込期限** 4月23日(日)
- 申込** 公式HPにて(申込者多数の場合は、抽選/市内在住者は優先選考)
- ▶トライアスロン伊良湖大会運営事務局(NPO法人With) ☎36-6882
  - ▶トライアスロン伊良湖大会実行委員会事務局(スポーツ課) ☎23-3531



▲大会公式HP

### 【ボランティア募集】

熱い声援とおもてなしで選手を支える市民ボランティアを募集します。

- 活動内容** コース(沿道)の整理、エイドステーション業務など
- 申込期限** 5月26日(金)※必着
- 応募方法** 申込用紙に必要事項を記入の上、持参または郵送、FAX、QRコードにて【申込用紙はスポーツ課で配布する他、大会HPからダウンロード可】
- 申込** トライアスロン伊良湖大会実行委員会事務局(スポーツ課)  
〒441-3492 ☎23-3531 FAX22-3811



▲市HP(ボランティア募集)

## 11 田原市教育サポートセンターにお気軽にご相談ください

教育サポートセンターは、児童・生徒の問題や悩みについて相談に乗り、児童・生徒や保護者を支援する場所です。学校・家庭・地域や関係機関と連携し、サポートしますのでお気軽にご相談ください。

### 教育・いじめの相談

教育相談員が、学校生活での心配事などの相談を受けます。  
どんなことでも大丈夫です。  
お気軽にご相談ください。



### 受付電話番号(子ども若者総合相談窓口)

☎36-6453(平日の午前9時30分~午後4時)

✉soudan@city.tahara.aichi.jp



▲相談メールはこちら

### 適応指導教室「くすの木教室」

学校に登校できない児童・生徒およびその保護者を支援します。

- 開設日時 平日の午前10時~午後3時

### カウンセリング

カウンセラーによるカウンセリングおよび発達検査を行います。電話による予約が必要です。

- 開設日時 月・火・木・金曜日の午前10時~午後4時

※適応指導教室「くすの木教室」およびカウンセリングについては、教育サポートセンターへお問い合わせください

- ▶教育サポートセンター(〒441-3432 野田町籠田3/ふるさと教育センター内)  
☎36-4732 ✉ksupportcenter@city.tahara.aichi.jp  
(業務時間:平日の午前9時30分~午後4時)



## 12 アイアンマン70.3東三河ジャパンin渥美半島の 市民ボランティアを募集します!

全国各地から鉄人が集結し、渥美半島一帯で熱いレースを繰り広げます。選手のサポートをして、選手とともに感動を味わい、さらに大会を盛り上げるため、市民ボランティアを募集します。

【活動日時】 6月10日(土)午前4時～午後3時ごろ  
【活動内容】 コース(沿道)の整理、カラーコーンの設置・撤去、会場整理など

【応募資格】 15歳以上の方  
※中学生を除く。高校生は保護者の承諾が必要

【支給物品】 ボランティアTシャツなど

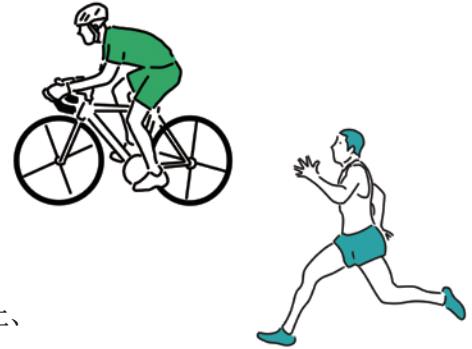
【募集人数】 2,000名(先着順)

【募集期間】 4月20日(木)まで(必着)

【申込方法】 下記QRコードまたは申込用紙に必要事項を記入の上、実行委員会事務局へ持参、郵送・FAXにて  
(申込用紙は実行委員会事務局、スポーツ課、田原・赤羽根・渥美文化会館、渥美運動公園、赤羽根文化広場、各市民館で配布する他、大会HPからダウンロード可)

【その他】 当日は主催者側でボランティア保険に加入します。  
4月下旬～5月中旬にボランティア説明会を開催する予定です。

※ボランティア募集要項など、詳しくは大会HPをご覧ください。



- ▶ アイアンマン70.3東三河ジャパンin渥美半島実行委員会事務局  
〒441-8560 豊橋市植田町字大膳39-5(武蔵精密工業内)  
☎090-5256-8753(ボランティア問い合わせ窓口) ☎(0532)25-5858
- ▶ スポーツ課 ☎23-3531



大会HP▶

## 13 広報サポーターを募集します!

「広報たはら」の紙面づくりやケーブルテレビへの出演、インターネットを使った情報発信など、市の広報活動に参加してみませんか?

【応募資格】 市内在住の18歳以上の方  
※公務員や公職にある方、高校生を除く

【活動内容】 次の中から希望するもの

- ①市民記者(取材・記事作成)
- ②インターネット(SNS)を活用した情報発信
- ③ケーブルテレビ市政情報番組ナビゲーター ▲市HP
- ④イベント・風景などの撮影

【募集期間】 4月28日(金)まで(必着)

【募集人員】 7名以内

【応募方法】 応募用紙に必要事項を記入の上、直接・郵送・FAX・QRコードにて

【活動期間】 令和6年3月末まで

【謝礼】 年1万円



▲市HP

- ▶ 広報秘書課 ☎22-0138 ☎23-1691

## スマートフォンで 広報たはらが読めます

市公式LINEや無料アプリ「マチイロ」などで広報たはらを配信しています。

スマートフォンやタブレット端末でアプリをダウンロードし、ぜひ利用してください。

※通信料は利用者の負担となります。

※市公式LINEの友だち登録方法は、左のページをご確認ください。



- ▶ 広報秘書課 ☎22-0138



# 田原市 LINE公式アカウント 友だち募集中!



市のイベントや講座情報、生活に関する情報など  
田原市の最新情報をお届けしています。  
ぜひチェックしてみてください! 広報秘書課 ☎22-0138

田原市の情報を  
簡単にゲット!  
登録も無料!

## 「友だち登録」方法

### ①QRコードで友だち登録!



QRコードを  
スキャン



友だち追加  
ボタンを選択

### ②友だち検索で登録!



友だち追加画面の  
検索ボタンを選択



「@tahara\_city」で検索し、  
友だち追加ボタンを選択

## 友だち登録キャンペーンを行います!

田原市公式LINEを友だち登録して、アンケートに答えてくれた方の中から  
**抽選で50名**に田原市ゆかりの豪華賞品をプレゼント!

応募締切  
5月7日(日)

回答方法:田原市公式LINEのトーク画面下からアンケートにご回答ください。  
※すでに友だち登録している方もご応募できます。

## 第2次田原市総合計画に写真で参加! インスタフォトキャンペーンを開催しています!



▲市HP

### ●実施期間

～9月30日(土)

### ●投稿写真

令和5年1月から9月に撮影した未発表の作品で、市内の  
行事や祭り、景観、街並み、人と人とのふれあいなど、「未来に残したい  
風景」「田原市の宝」をテーマとした  
写真



▶企画課 ☎23-3507

### ●投稿方法

- ①田原市公式Instagramアカウント@tahara\_kurashi(たはら暮らし)をフォロー
- ②「未来に残したい風景」「田原市の宝」をテーマとした写真を撮影
- ③Instagramで写真を投稿
- ④投稿する時に、「#たはらのたから」「#たはら暮らし」を付けること。  
※思い出エピソードやコメント文も付けて投稿してください。



14

# 令和5年4月1日付 市職員の人事異動

4月1日付けの課長級以上の人事異動、新規採用職員および退職者をお知らせします。

なお、( )内は前職名です。

## 人事異動のポイント

令和5年度予算編成に掲げられた「住んでみたい・訪ねてみたいまちづくり」「住み続けたいまちづくり」そして「未来につながるまちづくり」の3つの重点施策を主眼に置き、元気な渥美半島の実現に向けて、職員が一丸となって施策の推進を図ることができるよう、人員配置を行いました。



## 課長級以上の人事異動

### 【部長級】

▽福祉部長・小久保智宏(高齢福祉課長)

▽子ども健康部長・木村由紀子(健康福祉部次長)

▽農林水産部長・千賀達郎(人事課長)

▽商工観光部長・鈴木隆広(産業振興部長)

▽教育部長・増田直道(健康福祉部長)

▽消防長・浪崎智彰(消防次長(次長級)兼消防署長)

▽渥美支所長・伊與田広美(水道課長)

▽会計管理者・青木るり子(会計課長)

▽消防次長(次長級)兼消防課長・鈴木智博(消防課長)

### 【課長級】

▽防災対策課長・河合欽史(農業委員会事務局長)

▽企画課長・仲谷和也(防災対策課長)

▽広報秘書課長・土井政典(地域福祉課長)

▽人事課長・彦坂英美(社会福祉法人福寿

園(田原福祉グローバル専門学校派遣・課長級)▽財政課長・松井茂明(企画課長)▽税務課長・林田雅文(議事課長補佐)▽市民課長・中川美雪(建築課長補佐)▽廃棄物対策課

長・加藤兼三(農業公園管理事務所長)▽地域福祉課長・柴田裕樹(健康

課長)▽高齢福祉課長・河合まり子(広報秘書課長)▽健康課長・水口雅

彦(税務課長)▽健康課主幹・渡瀬典生(下水道課長補佐)▽農業公園管理

事務所長・村上知成(建設課長)▽商

工課長・大和良行(財政課長)▽企業

立地課長・山田達也(企業立地推進

室長)▽観光課長・杉浦清明(商工観

光課長)▽建設課長・大羽剛(街づく

り推進課長)▽街づくり推進課長・

鳥居伸光(廃棄物対策課長)▽水道課

長・宮本実佳(水道課長補佐)▽市民

生活課長・小久保茂之(高齢福祉課

長補佐)▽会計課長・伊藤勝仁(税務

課長補佐)▽予防課長・石井住知(消

会事務局長・鈴木敏恭(健康課主幹)▽田原市社会福祉協議会(派遣)・浅倉直哉(建築課長補佐)

▽企画部企画調整監・志賀勝宏(※)

▽学校教育課長・峠尚良▽学校教育

課指導主事・杉浦陽子▽防災対策

課・岩見大輔▽財政課・尾崎恭兵▽

税務課・加藤汐音▽税務課・飯田里

香子▽保険年金課・飯田理恵子▽環

境政策課・加子伊佐志▽地域福祉

課・中村晴加▽高齢福祉課・鈴木正

人▽健康課・長坂優羽▽健康課・尾

川彩音▽農政課・山本健人▽農業公

園管理事務所・田中虎之介▽建設

課・中村聖▽維持管理課・彦坂有哉

▽下水道課・中川聡▽教育総務課・

河合美春▽教育総務課・小久保桃子

▽第一保育園・筒井七海▽中部保

育園・八木裕菜▽福江保育園・三竹

佐采▽伊良湖岬保育園・伊藤あかり

▽稲場保育園・光部由莉

▽消防署警防第1係・山田健太郎

▽消防署警防第2係・中神伊織▽渥

美分署警防第1係・福井遙己▽渥

美分署警防第2係・河合弘樹

(※)令和5年4月3日付け採用

退職者

▽都市建設部建設監・宮林克行▽教育部長・増山禎之▽渥美支所長・杉江ゆき代▽会計管理者・大場幸司▽市民課長・三竹雅雄▽市民生活課長・大谷充妃子▽学校教育課長・近藤智彦▽田原市社会福祉協議会(派遣・課長級)・伊藤敏和▽保険年金課長補佐・佐久間稔依▽廃棄物対策課長補佐・河合貞良▽地域課長補佐・藤井和子▽地域課長補佐・森下佐千代▽学校教育課長補佐・吉口昌宏▽赤羽根市民センター・鈴木祥子▽防災対策課・中泉秀章▽学校教育課・木藤智美▽学校教育課・中野佳代▽第一保育園・加子章代▽東部保育園・藤原由美子▽神戸保育園・山田昌代

▽野田保育園・間瀬洋子▽児童発達支援センター分館・畔柳啓花▽第一保育園・竹内早世▽東部保育園・尾川美早▽六連保育園・田口桃寧▽稲場保育園・高橋美有

▽消防長・小山光晴▽赤羽根分署長・鈴木一彰▽渥美分署長・牧野浩▽消防署長補佐・森下忍▽消防署指揮第3係・福井隆義▽渥美分署警防第1係・黒木万里名

派遣者

▽企画部次長・小林哲三(愛知県)▽学校教育課指導主事・大羽佳洋(愛知県教育委員会)

派遣終了者

▽企画部次長・辻村要治(愛知県)▽産業振興部次長・畔柳英二(愛知県)▽学校教育課指導主事・杉浦陽子(愛知県教育委員会)▽廃棄物対策課・佐野夏美(豊橋市)



## 田原市職員を募集! (令和6年4月1日採用予定)

令和6年4月1日採用予定の田原市職員採用試験は、教養試験を行う一般統一試験、面接を重視する自己推薦型の総合能力試験および社会人採用試験の3種類です。

総合能力試験

◆募集内容 職種/採用予定人数:【事務職】5名程度【技術職(土木または建築/保健師)】若干名 資格要件:【事務職および技術職(土木または建築)】平成7年4月2日以降に生まれた方【技術職(保健師)】昭和58年4月2日以降に生まれた方で、保健師資格を有する方または取得見込みの方

◆第1次試験

期日:5月27日(土) 場所:市役所 試験内容:性格検査(インターネットで事前に実施)、基礎能力検査および面接試験

◆第2次試験(期日・場所は後日通知)

第1次試験の合格者を対象に、適性検査、作文試験および面接試験を実施

◆第3次試験(期日・場所は後日通知)

第2次試験の合格者を対象に、面接試験を実施

◆申込 受験申込書に必要事項を記入の上、持参または郵送・インターネットにて/募集要項、受験申込書などは市役所人事課・市HPにて/インターネットによる申し込みは、市HPで案内

◆受付期間

4月17日(月)~5月8日(月)/窓口は、平日の午前8時30分~午後5時/郵送の場合は締切日消印有効

一般統一試験

7月9日(日)実施、5月22日(月)募集開始予定/職種は、事務職、技術職、保育職、消防職など/詳細は広報たはら5月号・市HPに掲載

社会人採用試験

9月17日(日)実施、8月1日(火)募集開始予定/職種は、事務職/詳細は広報たはら8月号・市HPに掲載

※総合能力試験、一般統一試験、社会人採用試験の併願はできません。



市HP

人事課 ☎ 23-7404

# スナッブ



## 2/16 全日本ラージボール卓球で 見事準優勝!

「第5回全日本ラージボール卓球選手権大会」混合ダブルス130の部で前田三男さん(中山町)が準優勝し、表敬訪問しました。「ファインプレーが連続し、パートナーとのコンビネーションが抜群だった」と市長に喜びを報告しました。



## 2/18 多くの農産物が集う! TAHARAぐるっと農業フェスタ開催

田原市総合体育館でJA愛知みなみによる「TAHARAぐるっと農業フェスタ」が3年ぶりに開催されました。600点を超える出品、出品物の即売会、花の展示ブースなどがあり、来場者は田原市の農産物の魅力を満喫しました。



## 2/20 渥美農業高校が和牛甲子園 の2部門で特別賞を受賞!

全国の農業高校の生徒が、日頃の和牛飼育の取り組みなどを競う「和牛甲子園」で、渥美農業高校が取組評価と枝肉評価の2部門で特別賞を受賞しました。「過去最多の出場校が参加した中で受賞できて光栄に思う」と市長に喜びを報告しました。



## 2/21 菜の花でつながる 未来への懸け橋

平成14年から続いている豊川上下流域の交流として、設楽町の園児19名を招き、菜の花交流を実施しました。参加した園児は、菜の花畑の散策やイチゴ狩り、動物とのふれあいなどを楽しみ、一足早い春を感じることができました。



Tahara Snap

たはら

# がんばれ！田原っこ

※学年はいずれも  
出場時



こうき  
平野功樹さん  
(赤羽根中学校1年生)

◎修徳会(U12/40kg級の部)

【結果】優勝

- 2022年度全日本  
アマチュアキックボクシング選手権  
(沖縄県豊見城市[11/20])



いさと  
伊藤衣里さん  
(岡崎城西高校1年生)

◎バドミントン部(女子学校対抗)

※芦町在住

- 令和4年度第51回全国高等学校  
選抜バドミントン大会  
(岩手県花巻市[3/24~28])



【写真左から】

りあ  
佐藤俐有さん(至学館高校1年生)※谷熊町在住

◎陸上競技部(U18女子60mの部)

【結果】第5位入賞

なほ  
佐藤那有さん(東部中学校2年生)

◎陸上競技部(U16女子60mの部)

【結果】第5位入賞

- 第106回日本陸上競技選手権大会・室内競技  
(大阪府大阪市[2/4~5])



えいしろう  
佐久間瑛士朗さん  
(田原東部小学校4年生)

◎田原市スポーツ少年団

ソフトテニス部

(男子ダブルス4年生以下の部)

- 第22回全国小学生ソフトテニス大会  
(千葉県長生郡白子町[3/29~31])

投稿者大募集!!



# みんなのひろば

## 東部中学校1年生 「タハLOVE 10」

### ●「タハLOVE 10」が始まったきっかけ

東部中学校1年生は、総合的な学習の時間に「田原の将来について」をテーマに学習を進めてきました。まず、市役所企画課職員の話聞いて、将来の人口減が問題であることを知りました。そこで生徒たちは、多くの人に田原の魅力を伝え、まちを活性化することが必要で、そのためにはどうすればよいかと考えました。そして、「わがまち田原を愛し、何かできることをやっいていこう!」という思いから「タハLOVE 10」の活動が始まりました。

### ●活動内容

10月に「ほうべの森」や「道の駅田原めっくんはうす」を訪問し、この魅力的な施設をより生かすための方法を生徒たちが考え、発表しました。1月には、YASUDA商店の安田さん、G・ファームの鈴木さん、渥美半島トマトランドの小川さんなど、田原の発展のために意欲的に活動している方々を講師に招いて講演会を開催しました。これらの活動を通して田原の発展のために活動していきたいという意欲を高めることができました。

### ●道の駅田原めっくんはうすと東部中学校のコラボが実現「タハLOVEピザソース」発売!

「道の駅田原めっくんはうす」の協力のもと、田原の魅力的な食材がギュッと詰まった「タハLOVEピザソース」を発売することとなりました。生徒が描いたパッケージデザインには、田原の魅力的な食材がたくさん載っています。このピザソースを使ったピザを「ほうべの森」のピザ窯で焼いて食べれば、田原の魅力を感じることも間違いなしです。

東部中学校の1年生の活動に多くの方々にご協力いただき、感謝します。



▲道の駅田原めっくんはうすを訪問



▲東部中学校1年生の皆さん



▲「タハLOVEピザソース」おいしくできました

投稿者 東部中学校 ☎22-0407

### 投稿者大募集!

**掲載内容** 長年続けているボランティア・市内のお気に入りの風景など(300文字程度の紹介文) ※営利活動は不可

**応募方法** 掲載内容と住所・氏名・電話番号を記入の上、Eメールまたは郵送にて。応募多数の場合は、抽選で掲載。

**応募先** 広報秘書課☎22-0138 郵送→〒441-3492(住所不要) Eメール→☒koho@city.tahara.aichi.jp

# 市民活動だより

## 市民提案型委託事業を募集します！

市民提案型委託事業制度は、市が取り組むべき事業について市民活動団体から提案していただき、団体と市が委託契約を結んで事業を実施するものです。自由で柔軟な発想による事業、市民の視点に立った事業の提案をお待ちしています。

### ①テーマ提示型

- 募集テーマ：男女共同参画啓発事業
- 事業内容：男女共同参画の意識を市民に広く啓発するための講座の企画やパンフレット作成
- 事業費：13万円(上限)
- 募集期間：4月3日(月)～5月31日(水)午後5時

### ②自由テーマ型

- 事業内容：団体が自由な発想で提案し、市の施策が推進される事業
- 事業費：100万円(上限)
- 事業は、予算化した上、令和6年度での実施。事業費削減や翌年度へ繰り延べの場合あり。
- 募集期間：4月3日(月)～7月31日(月)午後5時

### 【共通事項】

- 審査方法：書類審査・非公開プレゼンテーション審査
- 応募方法：企画課で配布する提案用紙に必要事項を記入の上、直接、メールまたは郵送にて提出。用紙は市HPからダウンロードができます。



▲市HP



【問い合わせ】 企画課協働係 ☎23-3507 ✉kyoudou@city.tahara.aichi.jp

田原市民活動支援センター ID 1001061 ✉shiminkatsudo@city.tahara.aichi.jp

## スポーツ大好き田原



### サッカーワールドカップの感動を毎週の日常に！

「TAHARA FC」は、1994年にサッカー協会の下部組織として設立した田原市の少年サッカークラブです。市内唯一の少年サッカークラブとして、園児から中学生まで114名が所属し、445名の卒業生が各分野で活躍しています。毎週楽しくボールを蹴る子どもたちの歓声が聞こえます。

スマホやゲームに夢中になりがちな休みの日を過ごしていませんか？ここでは2022年に感動したワールドカップのようなエキサイティングな週末が待っています。

幼少期の運動機会は、その後の運動神経の発達に大きな影響を与えることが、近年の研究で明らかになっています。猫背でゲームをする日常から変わってみませんか？

「TAHARA FC」では1カ月の無料体験ができます。随時申し込みを受け付けていますので、メール、Instagramからお気軽にお問い合わせください。

【問い合わせ】田原市サッカー協会事務局  
taharafckids@gmail.com (小田、小笠原)



▲TAHARA FC  
Instagram



▲コーチと選手たち



▲力強いシュート！

# おしらせ

## ●委員

### 人権擁護委員

新しい人権擁護委員に伊藤雅人さん(神戸町)と木邨龍雄さん(堀切町)が法務大臣から委嘱されました。任期は令和5年4月1日から令和8年3月31日までの3年間で。

## ●募集

### 田原市地域農業再生協 議会臨時職員

募集人員：1名 採用期間：5月1日～9月29日 勤務形態：月～金曜日・午前9時～午後5時のうち5～7時間 勤務場所：市役所 賃金：時給1010円 選考方法：面接(詳細は後日通知) 申込締切：4月14日(金)  
※詳細は市HPかお問い合わせください。  
▼農政課 ☎277275

### 田原市ごみ処理対策推 進協議会委員

募集人員：2名 対象：市内在住・在勤・

在学 任命期間：令和7年3月31日まで

内容：年2回程度の会議への出席(原則平日の昼間) 謝礼：5000円(会議1回につき) 選考方法：申込書をもとに書類選考 申込締切：市HPにある申込書を4月28日(金)までに持参、郵送、FAX、メールにて

※詳細は市HPかお問い合わせください。  
▼廃棄物対策課 ☎2335338 FAX 231832

### ジャンボカボチャコンテ スト参加者

定員：50名(先着順) 内容：10月中旬に開催される育てたカボチャの重量を競うコンテスト

参加料：100円  
配布本数：苗2本  
配布場所：田原農業改良普及課  
申込締切：5月26日(金)



主催：田原市4Hクラブ連絡協議会

※詳細は市HPかお問い合わせください。  
▼田原農業改良普及課 ☎2203381

### 児童クラブ指導員

募集人員：30名程度 対象：児童の指導に熱意と理解がある方 採用期間：7月21

日～8月31日 勤務形態：週3～4日勤務(シフト制) 勤務場所：市内児童クラブ(住所など)

考慮) 賃金：時給1044円 申込締切：5月2日(火)

※詳細は市HPかお問い合わせください。  
▼生涯学習課 ☎233635

### 先端農業バイオリサ チセンター「東海地域の 6次産業化推進人材育 成プログラム」受講生

対象：高校卒業程度の学歴を有し、eラーニングを受講可能な方 期間：9月～令和6年1月 場所：豊橋技術科学大

学他 内容：リモート講義、演習と加工研修を土曜日中心に実施。その他の講義は、eラーニングで受講/修了後は、国家プロフェッショナル検定「6次産業化プロデューサー(食Pro)」レベル3に申請可能 定員：10名 程度 受講料：3万円 申込期間：4月10日(月)～5月19日(金)



▼豊橋技術科学大学 先端農業・バイオリサーチセンター ☎(0533)446655



## 本を作るなら

シンプルがフルサポートします!  
まずはご相談ください【見積無料】  
書店・Amazonなどで流通可能です



株式会社 シンプリ Sinpri!

☎0533-75-6301  
豊川市当古町西新井23番地の3

## 募集 パートさん しその葉の摘み取り作業 内職さん しその葉の結束・パック詰め

(応募)まずはお気軽にお電話ください。

TEL 0531-37-0447

(有)前田園芸 田原市江比間町二字郷中45  
自宅：TEL 0531-37-0447



※財源確保のため、有料広告を掲載しています。広告については市が推奨するものではありません。内容については直接広告主へお問い合わせください。

※市役所への郵送は【〒441-3492 住所不要】

## 田原市横断歩道橋ネーミングライツ事業



市が所有する横断歩道橋に通称を付ける事業者を募集します。

対象の歩道橋：巴江横断歩道橋(田原町)・大久保横断歩道橋(大久保町)



▲大久保歩道橋(大久保町)

【第一期募集】4月28日(金) 費用：年額10万円以上(税抜)

※詳しくは市HPかお問い合わせください。

▼維持管理課 ☎23-3520

## 生活

「住まいの地震対策」  
できていますか？



お住まいの木造住宅が地震に強い材料で診断します。また、改修する場合などの費用を補助する制度があります。

◆木造住宅無料耐震診断(昭和56年5月以前に建築されたもの)

◆木造住宅耐震改修費補助金(最大140万円補助)

◆木造住宅解体費補助金(最大10万円補助)

◆簡易耐震対策費補助金(屋根の軽量化などに最大30万円)



◆ブロック塀等安全対策費補助金(ブロック塀などに対し、撤去のみは最大20万円、建て替えは最大30万円)

※補助を受けるには事前に手続きが必要です。詳細はお問い合わせください。

▼建築課 ☎27-8606

## 空き家の有効活用を応援します

対象：空き家の所有者など  
内容：表の通り  
申し込み：市HPをご覧ください

補助金名	市HP (QRコード)	補助額上限 (補助率は全て1/2)
空き家の活用補助金 ※空き家バンクに登録が必要		<ul style="list-style-type: none"> <li>改修費補助 60万円</li> <li>片付け費補助 10万円</li> <li>手続き補助 10万円</li> </ul>
空き家解体補助金 ※本市が判定し対象となった空き家		<ul style="list-style-type: none"> <li>危険空き家 50万円</li> <li>老朽空き家 20万円</li> </ul>

お問い合わせください。

▼建築課 ☎23-3684

## 田原市新規就農者奨励金



対象：令和5年4月1日以降に親元就農(三親等以内の親族が経営する農家などで就農)または独立自営就農した市内に住所を有する就農時年齢が50歳未満の方で、次の全てを満たす方

①田原市4Hクラブ連絡協議会に加入し活動をした方  
②田原市農業改良推進協議会主催のニューファーマーセミナーを修了した方  
支給額：10万円

※詳細は市HPかお問い合わせください。

▼営農支援課 ☎22-1126

## 事業承継個別相談会を行っています



内容：事業承継に悩む市内の経営者や後継者の方などを対象に、専門家が個別相談に応じる相談会  
日時：毎月第2木曜日①午前10時～11時②午前11時30分～午後0時30分  
場所：田原市役所301会議室  
費用：無料  
申込：相談日の1週間前までにFAXまたはメールにて申込書(HPに掲載)を商工課へ提出。

※詳細は市HPかお問い合わせください。

▼商工課 ☎27-7331 FAX 22-30817

syoko@city.tahara.aichi.jp

**重量鉄骨で頑丈な建物を建てます!**  
住宅・倉庫・車庫・リフォームなど **社員 募集中!**

まずはご相談ください!

**株式会社 デーテック**  
TEL.0531-25-0041 田原市野田町東野口16-2

**「スマホ教室」好評開催中!**

インターネットを使ってみよう  
写真をキレイに撮ってみよう  
アプリ・地図で遊んでみよう

参加費無料!  
他社ご利用の方も参加できます!

親切・丁寧・安心  
①10時～②12時～  
③14時～④16時～

docomo **ドコモショップ 田原店**  
0120-562-582

こし見て!たはら

たはらスナップ

みんなのひろば

おしらせ

おでかけ情報

連載コーナー

愛知県後期高齢者医療制度  
の協定保養所利用助成事業



対象：愛知県後期  
高齢者医療制度被  
保険者 期限：令  
和6年3月31日

内容：協定保養所  
宿泊時1名1泊当  
たり1000円助  
成(期間中、全保  
養所合わせて4泊まで助成)

所：左表の通り

協定保養



所在地	協定保養所名	問い合わせ先
豊田市	豊田市百年草	☎(0565)62-0100
東浦町	あいち健康の森 プラザホテル	☎(0562)82-0211
長野県 王滝村	おんたけ休暇村	☎(0264)48-2111
蒲郡市	サンヒルズ三河湾	☎(0533)68-4696
江南市	すいとぴあ江南	☎(0587)53-5555

利用方法：協定保養所へ申し込み時に被  
保険者である旨を伝えると、精算時に助  
成 持ち物：後期高齢者医療の保険証(宿  
泊当日提示が必要。マイナンバーカード

は使用不可)、利用カード(初回利用時に  
協定保養所にて交付)

▼愛知県後期高齢者医療広域連合給付課  
☎(052)9551205

国民健康保険への届け出を  
お忘れなく

◆就職や結婚などにより、国民健康保険  
から新しい保険に変わった方  
喪失の届け出が必要です。

◆退職などにより現在の健康保険にも  
加入されていない方  
国民健康保険への加入が必要です。

※届け出の際の持ち物など、詳しくは市  
HPかお問い合わせください。



▲喪失の  
場合



▲加入の  
場合

▼保険年金課 ☎232149

国民健康保険加入者  
で、新たに企業に就職  
した方や、結婚して扶  
養に入る方は、必ず届  
け出が必要です！



産前産後期間の国民年金  
保険料が免除されます



対象：産前産後免除期間に国民年金第1  
号被保険者の期間を有する方 内容：出  
産予定日または出産日が属する月の前月

から4カ月間の国民年金保険料が免除さ  
れます。多胎妊娠の場合は、出産予定日  
または出産日が属する月の3カ月前から  
6カ月間の国民年金保険料が免除されま  
す。免除された期間は保険料を納付した  
ものとして老齢基礎年金の受給額に反映  
されます。 届け出時期：出産予定日の  
6カ月前から

※届け出の際の持ち物など、詳しくは市  
HPかお問い合わせください

▼豊橋年金事務所  
☎(0532)334111

▼保険年金課 ☎232149

田原市野菜ソムリエ育  
成支援事業補助金



対象：次の要件をいずれも満たす方 ①  
市内在住・在勤・在学の方 ②市税の滞  
納がない方 ③4月1日以降に「社野菜  
ソムリエ協会」が認定  
する「野菜ソムリエア  
ロ」または「野菜ソム  
リエ」の資格を取得  
した方 ④田原市野  
菜ソムリエ組織「ベジ  
エール渥美」に加入し  
ている方

補助額：上限5万円(1名につき1回) 定

員：1名(先着順)

▼農政課 ☎233517



道の駅や酒店で好評発売中

田原の芋焼酎 亀若・亀若花

企画：亀若倶楽部 田原市田原町巴江3番地1 Tel.0531-36-5188

飲酒は20歳から お酒は適量を 飲酒運転は法律で禁止されています  
妊娠中や授乳期の飲酒は、胎児・乳児に悪影響を与えるおそれがあります

しその葉の結束・パック詰め

年齢問わず 時間要相談

内職募集中

ご応募お問合せ ☎0120-79-0094 ☎090-7300-5018 受付時間 8:00~17:00

もみやま (有)グリーンファーム 榎山 田原市八王子町字道上99 未経験者OK!

※財源確保のため、有料広告を掲載しています。広告については市が推奨するものではありません。内容については直接広告主へお問い合わせください。

※市役所への郵送は【〒441-3492 住所不要】

補助金名	補助額など	HP	担当課
① 排水設備工事費融資あっせん制度	融資を受ける場合の金融機関への利息を市が負担 ※借入上限額100万円		▶下水道課 ① ☎23-3525 ② ☎23-3571
② 浄化槽設置整備事業補助金（合併処理浄化槽）	設置費×1/2 ※上限額は以下の通り ・5人槽 33万2千円 ・7人槽 41万4千円 ・10人槽 54万8千円		▶環境政策課 ☎23-3541
③ 公害防除施設等整備事業補助金	設置費×15/100 ※上限額200万円		
④ 生ごみ処理容器等設置事業補助金	購入額×1/2 ※上限額は以下 A:生ごみ処理容器(2基まで) (市内購入)3,000円/基・(市外購入)2,000円/基 B:電気生ごみ処理機(1台まで) (市内購入)25,000円/台・(市外購入)15,000円/台		▶廃棄物対策課 ☎23-3538

対象：環境保全事業に取り組み市民や事業者 補助額：表の通り（詳細は市HP）  
手続き：事前（申請・契約前）に制度の詳細を担当課にお問い合わせください。

環境保全補助金制度をご利用ください

こし見て！たはら

たはらスナップ

みんなのひろば

おしらせ

おでかけ情報

連載コーナー

自転車用ヘルメットの購入費用を補助します



市では自転車用ヘルメットの着用を促進しています。



補助制度がありますので、安全のために、ぜひご利用ください。

▶対象者（次の条件を全て満たす個人）

①本市の住民基本台帳に記録されている7～18歳および65歳以上の方（今年度末における満年齢）

②市税を滞納していない方

▶対象ヘルメット

①新品のヘルメットで4月1日以降に購入したもの

②SGマークなど、安全性の認証を受けたもの

▶補助額

購入費の2分の1以内（10円未満切捨て）／上限2000円

▶申請方法

購入後2カ月以内に申請。（様式は、市HP・総務課にて令和6年2月29日（木）までに提出。

※詳細は市HPかお問い合わせください。  
▼総務課 ☎23-35004

特殊詐欺被害の対策装置を購入した場合の補助制度があります



いわゆる「オレオレ詐欺」などの特殊詐欺被害を防止する「対策電話機」などを購入した場合の補助制度があります。この機会に、装置の導入をご検討ください。



▶対象者（次の条件を全て満たす個人）

①本市の住民基本台帳に記録されている方で、65歳以上の方のみで構成される世帯の方（今年度末における満年齢）

②市税を滞納していない方

▶対象機器（次の条件を満たすもの）

①固定電話に取り付ける自動通話録音装置、自動着信拒否装置

②自動通話録音装置の機能または自動着信拒否装置の機能内蔵の固定電話機

▶補助額

購入費および設置費の2分の1以内（千円未満切捨て）／上限7000円

▶申請方法

購入後2カ月以内に申請。（様式は市HP・総務課にて令和6年3月29日（金）まで提出。

※詳細は市HPかお問い合わせください。  
▼総務課 ☎23-35004

美容室ひまわり 田原店

男性も女性もお髪染めに是非、おこしくたさいませ♡

スタッフ募集！お気軽に電話ください！

カット ¥1,800（税別）  
カラー ¥2,500～（税別）  
パーマ ¥4,000～（税別）

予約優先 0531-27-9779

田原市神戸町深田 99-1  
（スーパーおたにやさん 向かい）

内職さん募集

大葉の結束・パック詰め

初めての方、自信のない方もお気軽にどうぞ

0120-17-0723 ☎090-7301-3395  
【応募受付：7時～21時】

河合園芸 田原市八王子町道上6  
☎0531-37-0723

## 発達障害啓発週間および世界自閉症啓発デー



自閉症の人たちが生活しやすい社会は、みんなが幸せに生活できる社会につながります。日本では4月2日から8日までの1週間を、発達障害啓発週間としています。また、毎年4月2日は世界自閉症啓発デーです。この機会に発達障害や自閉症について考えてみませんか？

自閉症の方が自身の「困りごと」や「助けてほしいこと」を書いて持ち歩ける「ジュリアのお願いシート」が世界自閉症啓発デー公式HPからダウンロードできます。ヘルプマークとセットにすることも、ぜひご利用ください。(右QRコードからHPにリンク)



一般社団法人日本自閉症協会

03-5445-3300

地域福祉課 23-3697

## ● 税

税の納付が便利になります！



令和5年4月から、QRコードなどが付いた納付書(下記参照)は、スマートフォン決済や、クレジットカードなどによる納付ができるようになります。ご自宅のパソコンやスマートフォンから納付ができます。

※口座振替、コンビニエンスストアや金融機関窓口などでの支払いも引き続き可能です。詳細は市HPをご覧ください。

▼ 税務課 23-3510

## 田原警察署だより

▶ 田原警察署 ☎23-0110

### ■ 警察官・警察職員募集

警察官・警察職員は県民・市民の安全と安心を守るために仕事をしています。



業務には様々な分野がありますので、あなたの能力を発揮できる場所が見つかるでしょう。あなたも「安全な社会を守る仕事」をしてみませんか。

- ・第1回警察官採用 受付期間:3月1日~4月10日
- ・第1回警察職員採用 受付期間:3月29日~4月21日

※詳細は、田原警察署または愛知県警察本部警務課採用情報WEBページをご覧ください。

採用HP▶



## DATA

▶ 田原市のデータ

2月

- |          |   |
|----------|---|
| 交通事故発生件数 | ● 人身10件(26件)<br>● 負傷11人(31人)<br>● 死亡0人(1人)<br>● 物損93件(177件) |
| 窃盗犯罪発生件数 | ● 侵入盗0件(1件)<br>● 乗物盗0件(2件)<br>● 非侵入盗7件(9件)                  |
| 火災・救急件数  | ● 火災6件(7件)<br>● 救急189件(426件)                                |

※( )内の数字は2023年の累計

▲eL番号や、QRコードがある納付書は、ご自宅のパソコンやスマートフォンから納付ができます。

## 外国人住民のための日本語教室があります

だれにほんごべんきょうところ  
誰でも日本語を勉強できる所です。

▶ 田原教室(田原文化会館) ※オンライン教室もあります

まいしゅうきんようび  
毎週金曜日 19:30 ~ 21:00  
まいしゅうにちようび  
毎週日曜日 10:00 ~ 11:30

▶ 渥美教室(福江市民館)

まいしゅうもくようび  
毎週木曜日 19:30 ~ 21:00

がいこくじんぎのうじつしゅうせい こようぬし かた し あ  
※外国人技能実習生の雇用主の方やお知り合いに  
がいこくじんじゅうみん かた きょうしつ おし  
外国人住民がいる方は、教室のことをぜひ教えてあげてください。

とあさき  
▶ 問い合わせ先

NPO 法人たはら国際交流協会 ☎ 22-2622

▶ 広報秘書課 ☎ 22-0138

こし見て！たはら

たはらスナップ

みんなのひろば

おしらせ

おでかけ情報

連載コーナー

**固定資産税 課税明細書の送付**



5月中旬に固定資産税の納税通知書と併せて、お持ちの固定資産の課税明細書を送付しますのでご確認ください。

▼税務課 ☎23-3510

**軽自動車税(種別割)の減免制度**



**対象:**①一定の障害のある方が運転する場合②一定の障害のある方と生計を共にしている方が運転する場合③一定の障害のある方のみの世帯のため、常時介護者が運転する場合 **申請場所:**税務課、市民生活課(渥美支所)、赤羽根市民センター **申請期限:**5月31日(水)

▼税務課 ☎23-3510

**国民健康保険税**



**令和5年度国民健康保険税**

**◆普通徴収の方**

年税額の納税通知書を7月中旬に送付 ※納付は便利な口座振替をご利用ください。

**◆特別徴収(年金から天引き)の方**

4月・6月・8月期分の特別徴収開始通知書を、4月上旬に送付し、年税額の納税通知書を7月中旬に送付

**◆未申告の方へ**

世帯主や国民健康保険加入者の中に1人でも所得未申告の方が要る場合、軽減判定が行われません。所得がない場合も申告をお願いします。(所得がない18歳以下の方や、所得申告上の被扶養者となつていない方を除く)

▼保険年金課 ☎23-2149

納期	第1期	第2期	第3期	第4期	第5期	第6期	第7期	第8期
	7月	8月	9月	10月	11月	12月	1月	2月

普通徴収 算定額 各納期それぞれ年税額の1/8の税額

納期	4月期	6月期	8月期	10月期	12月期	2月期
	各納期それぞれ前年度の2月期と同額	各納期それぞれ年税額から4・6・8月期の税額を差し引いた残額の1/3の税額				

特別徴収 算定額

**暮らしの備忘録**

暮らしの備忘録は、保険年金や税・子育てなどの情報で期限があるものや更新が必要な内容などを掲載しています。忘れないように確認しましょう!

内容	問い合わせ	
<b>自動車税(種別割)・軽自動車税(種別割)の納税</b> 	対象の方へ5月中旬までに納税通知書を送付します。5月31日(水)までに納税通知書記載の金融機関またはコンビニエンスストアなどで納めてください。 ※口座振替登録者は指定口座から引き落とし	自動車税(種別割):東三河県税事務所 ☎(0532)35-6130 軽自動車税(種別割):税務課 ☎23-3510
<b>今月の納税・使用料</b>	納期限:5月1日(月) 市営住宅使用料(4月分)、保育料(4月分)、国民健康保険税(過随1期)、後期高齢者医療保険料(随2期) 納期限:4月25日(火) 水道料、下水道料、農業集落排水施設使用料(2・3月分)	

**外国人相談窓口を開設しています**

外国人の皆さんが生活で困った場合に相談できる窓口を設置しています。外国人の方が困っていたら、相談窓口のことを教えてあげてください。

【電話】22-2622

【場所】たはら国際交流協会(田原文化会館)

【オンラインの場合】QRコードから



【時間】水、金、日曜日の午後1時~午後5時

【相談方法】直接、電話、QRコードから

※中国語、タガログ語、ベトナム語、英語、インドネシア語の通訳も可能です。(相談の3日前までに連絡をしてください)

▶ NPO 法人たはら国際交流協会 ☎22-2622

# あそんで!まなんで!おでかけ情報

※掲載したイベントなどは、中止、または延期する場合があります

## キッズ向けイベント

対象 未 未就園児 幼 幼児(3~5歳児)  
乳 乳児(0~2歳児) 小 小学生

予約 要予約

イベント名	内容/対象	日付	時間	場所/問い合わせ
チャレンジ	まちがいさがし/小以上	4/5(日)~30(日)	10:00~17:00	児童センター ☎23-4761
おはなし会	絵本の読み聞かせや手遊び 中央/乳幼 赤羽根・渥美/乳幼小	中央:4/5(日)、12(日)、 19(日)、26(日) 赤羽根:4/1(日) 渥美:4/1(日)、8(日)、 15(日)、22(日)、29(日)	10:30~ (中央のみ4/12(日) 11:00~もあり)	中央図書館 赤羽根図書館 渥美図書館
こどもブックフェスタ	楽しいイベントやおはなし会など/幼小	4/15(日)~5/11(日)	—	
おはなしのへや	絵本の読み聞かせや手遊び/幼小	4/1(日)	15:00~	
ひゃっか王からの挑戦状	百科事典ポプラディアを使って謎解き/小 先着60名※問題用紙がなくなり次第終了	4/15(日)~	—	中央図書館
みんなのおみせやさん	作品を商品にして、お店を出しませんか? /小(各日 先着5名) 申込:4/4(日)10:00 ~QRコードにて	4/29(日)、5/7(日)	14:00~15:00	
ふうせんプレゼント	小以下(先着300名)	4/2(日)、8(日)	10:00~	
セルフ工作	くるくるチューリップ/幼小 こいのぼり/幼小	~4/30(日) ~5/5(金)・祝	9:00~17:00 9:00~17:00	サンテパークたはら ☎25-1234
子ども工作教室	イースターエッグ/幼小 先着50名	4/9(日)	10:00~15:00	
アイスクリーム教室	どうまい牛乳を使ったアイスクリーム作り /先着6家族 参加費:500円	5/3(日)・祝、5(金)・祝、 7(日)	13:00~14:00	
竹のこいのぼり	竹のこいのぼりと貝のカブトを作る/どなた でも 参加費:400円	4/4(日)~5/5(金)・祝	9:00~16:00	シェルマよしご ☎22-8060
こいのぼりキャンプ	昼食作りや、レクリエーションをするデイキャン プ/豊橋市・田原市の小 4~6年生30名(抽選) 申込:4/11(日)~19(日)の期間に、電話、FAX、QRコ ードにて(FAXの場合は、住所・氏名・学年・電話番号・ 保護者名・アレルギーの有無を明記) 参加費:500 円 持ち物:体育館シューズ、軍手、お米1合など	5/4(日)・祝	10:00~17:00	江比間野外活動セ ンター ☎37-1025 FAX37-1287
鎧を着てみよう	現代の鎧師が作った鎧を着て、武士の雰 囲気を体験/幼小 低学年・大人(抽選) 参加費:310円 申込:4/8(日)~16(日)の期 間に電話またはQRコードにて	5/5(金)・祝	9:30~、10:30~、 11:30~、13:30~、 14:30~、15:30~	田原市博物館 ☎22-1720

## 子育てファミリー向けイベント

イベント名	内容/対象	日付	時間	場所/問い合わせ
子育てコンシェルジュ出張相談	子育てに関する相談/乳幼以上と保護者	4/12(日) 4/27(日)	10:00~11:30 15:00~16:30	児童センター ☎23-4761
子育て講座「ハグ」	子育てに役立つアドバイス/乳幼と保護者	4/19(日)	10:30~	
親子リトミック	音楽に合わせて親子で体を動かそう/乳 幼と保護者 申込:4/14(金)~電話にて	4/28(日)	0歳:10:30~、 1歳以上:11:10~	
母乳相談	妊産婦や卒乳を考えている方	4/7(金)、21(金) 4/10(日)	9:30~10:30 9:30~10:30	すくっと ☎23-1510 あつみライフランド ☎33-0386

# 子育てファミリー向けイベント



予約が必要な  
すくっとの講座申込



予約が必要ななのはな  
ルームの講座申込

イベント名	内容/対象	日付	時間	場所/問い合わせ
赤ちゃんサロン	0歳児と保護者	4/11(四) 童浦・中部校区 4/18(四) 衣笠・南部・野田・高松・赤羽根・若戸校区 4/25(四) 六連・神戸・大草・東部校区	10:00~11:30	すくっと ☎23-1510
		4/25(四) 福江中学校区・泉校区	10:00~11:30	あつみライフランド ☎33-0386
キッズサロン <b>予約</b>	ボールで遊ぼう/1~3歳児と保護者	4/13(金)	10:00~11:00	さくらルーム (すくっと) ☎23-1510
さくらルーム誕生会	お誕生日会/4月生まれの1~3歳児と保護者	4/24(月)	10:00~10:30	☎23-1510
子育て講座 <b>予約</b>	7カ国語で遊ぼう!/0~3歳児と保護者	4/20(金)	10:20~11:20	なのはなルーム (伊良湖岬保育園) ☎38-0760
	春のリトミック/0~3歳児と保護者	4/26(金)	10:30~11:00	
なのはなルーム誕生会 <b>予約</b>	お誕生日会/0~3歳児と保護者	4/28(土)	11:00~11:30	☎38-0760
パパのための 出産準備クラス <b>予約</b>	初めてパパになる方および妊婦さん	4/16(日)	9:30~12:00	すくっと ☎23-1510

## ●子育て施設のお問い合わせ・子育てサークルの情報

子育て支援センター ▶子育て支援課 ☎23-3513

田原児童センター ☎23-4761

さくらルーム(親子交流館すくっと内) ☎23-1510

◆開放時間:9:00~12:00、13:00~16:00  
※休館日:水曜日(水曜日が祝日の場合は翌平日)、年末年始

出張子育てひろば  
(泉市民館)

◆開放時間:金曜日9:30~11:00(祝日を除く)

◆開館時間:10:00~12:00、13:00~17:00

※休館日:月・火曜日

◆対象:0~18歳未満の児童(小学校入学前の乳幼児は保護者の付き添いが必要)

### 共通事項

◆対象:おおむね3歳までの乳幼児とその保護者  
◆利用方法:予約不要

子育てサークル ▶親子交流館 ☎23-1510

子育て中のママやパパの情報交換の場「子育てサークル」の活動カレンダーを配信しています。育児仲間探しに、ぜひご利用ください。



こし見て!たはら

たはらスナップ

みんなのひろば

おしらせ

おでかけ情報

連載コーナー

## サンテパルクたはら

▶農業公園管理事務所 ☎25-1234



▲サンテパルクたはら  
Instagram

農業祭を開催します!

日時:4/30(日)10:00~15:00

内容:地元野菜の販売、模擬店、ワークショップなど



稲作体験「田植え」

日時:5/7(日)10:00~11:00

内容:田植え体験。9月初旬に稲刈り体験。収穫した餅米2kgを12月初旬に配布。

定員:25家族(先着順/要予約)

参加費:2,000円



◀サンテパルク  
たはらHP

※写真はイメージです  
※詳しくはHP・Instagram  
グラムをご覧ください

## すくっとへ行こっと!

▶親子交流館 ☎23-1510



▲すくっと  
Instagram

子育て講座をご利用ください

市内の3歳までのお子さんを育てている保護者を対象に、絵本の読み聞かせや離乳食の進め方、子どもの発育に関すること、体を動かす遊びなど、子育てに関するさまざまな講座を月1回開催しています。

インターネットからの予約が必要ですので、すくっとのホームページなどをご確認の上、お申し込みください。

会場:田原市親子交流館(すくっと)、伊良湖岬保育園(なのはなルーム)



◀市HP



**ホットニュース Hot News**

◎**知っておくと便利な図書館利用法**

▶**本を借りよう**

田原市の図書館は、どこにお住まいの方でも利用できます！本(マンガや雑誌含む)は10冊まで、DVD・CDは4点まで借りられます。貸出期間は3週間です。返却は、各図書館の他、田原市役所、三河田原駅、渥美病院、すくっとの返却ポストでも可能です。

▶**ホームページで便利に！**

借りている本の確認、延長、本の予約ができます。メールアドレスを登録すると、予約した本の準備ができた時のお知らせを受け取ることができます。

▶**読みたい本はリクエストもできます！**

読みたい本が図書館に無かった…。そんな時は、リクエストカードに書いて出してくださいと、購入したり市外の図書館から借りるなど、できるだけご希望に添えるよう努めます。

このサービスも、もちろん無料です！



**オスナの本**



**あんなに あんなに**  
ヨシタケシンスケ/著 ポプラ社

あんなにもうあんなになって子育ては大変だけど…若い方にも年配の方にもおすすめ。懐かしく、「ほっこり」する絵本です。



**海に生きる! ウミガメの花子**  
黒部ゆみ/写真・文 偕成社

アオウミガメの花子と沖縄の海が美しい本です。人懐っこい花子の暮らしを見ていると、地球に優しくありたいと思います。

History Inquiry Club **号外**

**歴史探訪クラブ**

文化財課(博物館) ☎22-1720  
吉胡貝塚資料館 ☎22-8060  
渥美郷土資料館 ☎33-1127

博物館HP 博物館インスタグラム



**田原市博物館 展示スケジュール**

田原市博物館で開催する注目の展示会をご紹介します。今年は市制20周年、開館30年を迎える記念の年です。ぜひご覧ください。

◆**田原市博物館30年の歩み (通年)**

田原市博物館は1993(平成5)年4月27日に開館しました。今年で開館30年を迎えます。これを記念して、博物館の記録や資料などを基に、これまで博物館が歩んできた歴史を振り返ります。



▲博物館内

◆**館蔵 太田洋愛展 6月10日(土)~7月30日(日)**

田原市出身の太田洋愛は、ボタニカルアートの第一人者で、その普及発展に努めた人物です。洋愛の描き出す草花をお楽しみください。



▲太田洋愛『ホンシャクナゲ』

◆**市制20周年・田原市博物館開館30年・渡辺華山生誕230年記念事業 特別展「ドナルド・キーンと渡辺華山」**  
10月7日(土)~12月3日(日)

日本学者ドナルド・キーン(1922~2019)は、著作に渡辺華山を取り上げたものもあり、田原市博物館の名誉館長も務めるなど、本市と縁の深い人物でした。



▲華山墓所に参るキーン氏 2017(平成29)年

その足跡と著作の数々に込められた思いを、多彩な資料によって辿る特別展です。

◆**ひな人形と初凧展 令和6年2月10日(土)~4月7日(日)**

旧家のひな人形や、子どもの成長を祈って制作された初凧が今年も勢ぞろいします。



▲御殿飾り 1928(昭和3)年

(学芸員 三宅良宜)

# ヘルシーな健康応援ナビ

## NAVI



健康課  
市役所内  
☎23-3515 FAX 23-3810  
あつみライフランド  
☎33-0386 FAX 33-0319

あなたの職場の「健康経営」について、考えてみませんか？

経営者、事業主の方、職場で働いている方、こんなことで悩んでいませんか？

従業員には、ずっと健康で、長く勤めてもらいたいな…。



コミュニケーションがとりやすく、働きやすい職場だといいな。



今、従業員などの健康管理を「会社の経営的な視点」から考えて実践する「健康経営」に取り組み、対外的に「健康宣言」を行う事業所が増えてきています。

市内の事業所(宮川産業(株)、瀧美商工会)の取り組みがHPで紹介されているよ！



▲豊川保健所 HP

### 田原市健康宣言事業所登録制度の活用

大切な働き手が、がんや生活習慣病などになることを予防し、持続可能な会社経営をしていくため、まずは「田原市健康宣言事業所登録制度」に登録してみよう！

◆登録までの流れ

①申請をする(用紙はHPか窓口にあります)。

②登録後、ステッカーが送られてくる。

③取り組みの計画書を提出する。

④取り組みを実施する。



▲ステッカー



▲市HP

⑤実績報告書を提出する。

※優良事業所は表彰し、田原市健康カレンダーで紹介します。

◆どんな取り組みがあるの？

取り組みの内容は、次のようなものがあります。できることから、少しずつ始めていきましょう！

### 健康経営に関すること

- ☑従業員健康診断の受診(100%)
- ☑受診勧奨に関する取り組み
- ☑管理職、従業員への教育
- ☑コミュニケーションの促進

### 市の健康増進事業をご活用ください

- ☑たはら健康マイレージの参加
- ☑田原弁版ラジオ体操の実施
- ☑市政ほーもん講座の開催
- ☑がん検診受診の普及啓発 (一部抜粋)

◆できることから少しずつ

田原市で亡くなる方のうち、がんで亡くなる方の割合は約4人に1人と多く、特に、40〜50代の働く世代のがん検診受診率が低いというデータがあります。仕事などが忙しくてなかなか受診できないことも原因にあるのかもしれませんが、従業員へ検診を勧めるチラシの配布なども対象の取り組みになります。会社の経営側の人も、働く立場の人も、お互いの健康づくりについて、この機会にもう一度考えてみませんか。

### ●休日当直医

※当直医は変更になる場合がありますので、市役所へご確認の上、受診してください。市役所 ● ☎22-1111(代表)  
また、各医療機関へ電話で受診方法を確認した後、受診してください

月日	当直医	電話番号	月日	当直医	電話番号
4月2日(日)	河合医院	☎22-6133	4月23日(日)	第2国見医院	☎23-2302
	ふくい眼科	☎22-5878		なかた歯科	☎23-1162
	かんべ整形リハビリクリニック	☎24-2252	4月29日(土・祝)	富永医院	☎23-1316
惣ト歯科医院	☎45-2066	きまた眼科		☎23-1092	
4月9日(日)	国見医院	☎22-0756	4月30日(日)	清栄歯科クリニック	☎33-0657
	仲谷歯科	☎23-2327		かわせ小児科	☎22-1230
4月16日(日)	藤岡医院	☎32-1515		まち眼科	☎22-2710
	田原南こころのクリニック	☎27-7100	赤石歯科クリニック	☎23-7300	
	伊藤歯科医院	☎22-1104			

診療時間 内科 ● 9:00~17:00 / 歯科 ● 9:00~12:00 診療時間以外 渥美病院 ● ☎22-2131 にお問い合わせの上、受診してください

### 【お知らせ】

◆成人男性の風しんの抗体検査・予防接種は、職場の健診などと合わせて受けられます

大人が風しんに感染すると、重症化し、まれに脳炎などを併発する可能性がありま

す。また抗体を持たない妊婦が感染すると、先天性風しん症候群（難聴、心疾患など）の赤ちゃんが生まれることがあります。

自分自身だけでなく、周りの人のためにも、ぜひ検査・接種をお考えください。

### 【実施期間】

- ・検査：令和7年2月まで
- ・接種：令和7年3月まで

### 【対象者】

昭和37年4月2日から昭和54年4月1日生まれの男性で、クーポン券を使用して、風しん抗体検査・定期予防接種（第5期）を受けたことがない方（対象者には令和4年5月にクーポン券を郵送済み）



### ◆妊産婦歯科健診を受けましょう

妊娠中は、ホルモンバランスの影響で口の環境が変化したり、つわりの症状で口のケアが疎かになったりするため、虫歯や歯周病になりやすい時期です。妊娠中に虫歯や歯周病が悪化すると、早産や低出生体重児の出産のリスクが高まります。また、妊娠中にお母さんの虫歯菌を減らしておくことが、赤ちゃんへの感染を防ぐことに繋がります。

母子健康手帳を交付する時にお渡しした受診票を使って、無料で受診できます。体調が安定したら、ぜひ診察をお考えください。

【対象者】妊婦および産後1年未満の産婦

【受診時期】なるべく妊娠中（妊娠4～7カ月）の頃に受診しましょう

### 【費用】無料

※歯科健診以外の検査・治療を行った場合は本人負担。

【内容】一般診察（虫歯の有無、歯肉、歯石の状態など）、ブラッシング指導



▲市HP



### ◆骨髄提供者などに助成金を交付します

日本では毎年、約20000人が骨髄・末梢血幹細胞移植を必要としており、一人でも多くの骨髄・末梢血幹細胞提供者（ドナー）登録が必要です。

ドナーの負担軽減、骨髄などの移植の推進を図るため、ドナーとドナーが勤務する事業所に助成金を交付します。

### 【対象/助成金額】

①ドナー：骨髄などの提供日に市内に住所を有し、骨髄バンク事業において骨髄などの提供をした方/通院・入院などに要した日数で1日当たり2万円（上限7日）

②事業所：①のドナーが勤務している国内の事業所/通院・入院などに要した日数で1日当たり1万円（上限7日）

※詳細は市HPをご覧ください。お問い合わせください。



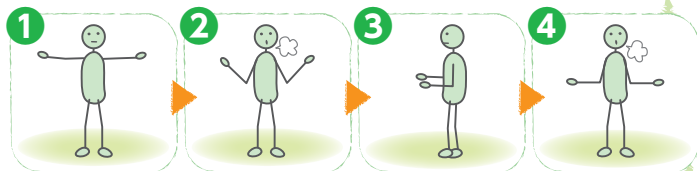
▲市HP

## お手軽フィットネス

美しい背中になって肩こり・腰痛改善!

悪い姿勢は肩こり、腰痛の原因になります。肩甲骨まわりの筋肉を鍛えると背筋が伸びます。姿勢がよくなると背中がきれいに見え、内臓への負担も軽くなるので体調も良くなります。美しい姿勢で健康な毎日を過ごしましょう!

スポーツ課 ☎23-3531



- ①両手を横に広げる。
- ②息を吐きながらゆっくりと、ひじを脇腹に向かって引き寄せる。息を吸いながら元の位置に戻す。
- ③手のひらを上に向け、肘を曲げて手を前に出す。
- ④ひじを曲げたまま、ひじが脇から離れないように、ゆっくりと両手を横に広げていく。息を吸いながら元の位置に戻す。

※①②を5回、③④を5回行いましょう。



# シニアのひろば



## 外出支援助成券を交付します

高齢者の方などの外出を支援するため、バスやタクシーなどの公共交通に使用することができる助成券を交付します。

【対象】市内在住で次のいずれかに該当する方

①令和6年3月31日時点の年齢が70歳以上の方

②次の障がいがある方

- ・1～2級の下肢、体幹、視覚障がい者
- ・1級の内部障がい者
- ・A判定の知的障がい者
- ・1～2級の精神障がい者

【内容】①～②の中から1つ選べます。

①交通共通助成券

(タクシー・渥美線・バス・

田原市ぐるりんバス共通券)

1冊あたり5000円分

②元気バス購入助成券

1枚あたり5000円分



※交付冊数は、自動車運転免許の保有の有無により異なりますのでご注意ください。

- ・運転免許証のある方…1冊
- ・運転免許証のない方…2冊

## 出張交付を行っています

4月上旬から各市民館などで助成券の「出張交付」を行っています。日程など詳しくは3月下旬に発送した通知をご覧ください。なお、出張交付は混雑が見込まれるため、お急ぎでない方は、時期をずらして市役所・赤羽根市民センター・渥美支所での申請にご協力をお願いします。

## 在宅で介護をしている方に補助券などを交付します

### ①家族介護用品購入補助券

対象の方に紙おむつなどの購入に使える補助券を交付します。

対象	条件	内容
要介護1または2の方(*)を介護している家族	要介護者が医師の診断により失禁が認められ、かつ、介護者と要介護者ともに前年度市民税非課税世帯に属していること	1万円分の介護用品購入補助券を2冊交付
要介護3の方(*)を介護している家族	なし	2万円分の介護用品購入補助券を2冊交付
要介護4または5の方(*)を介護している家族	東三河広域連合が発行する家族介護用品給付券の給付対象者となっていないこと	



※介護保険施設入所者は除く  
■10月以降の申請は、1冊の交付になります

## ②訪問理美容サービス助成券

### 【対象】

要介護3以上と認定された在宅の方で、理髪店や美容院に向くことが困難な方

### 【内容】

3000円分の訪問理美容サービス助成券を、年間で最大5枚交付します。

※カット料金が助成額を上回る場合、不足額は現金でお支払いください。

※協力事業者も随時募集しています。詳しくは高齢福祉課へお問い合わせください。

これらの補助券などの対象になる方は、ぜひ活用ください。

### ①、②の申請方法

必要書類(各申請書、介護保険証)をお持ちいただき、交付窓口で申請。

※申請書は交付窓口にもあり。

### 【交付窓口】

高齢福祉課(市役所北庁舎)、赤羽根市民センター、市民生活課(渥美支所)

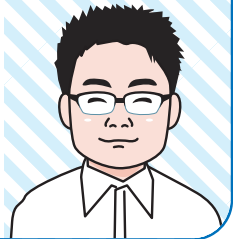
▼高齢福祉課高齢福祉係 ☎23-4654





# みんなで取り組む防災・減災 ひでくんの防災知恵袋

▼地震に強い自宅を目指そう！



こんにちは、ひでくんです。  
皆さんのご自宅は耐震化されて  
いますか。

南海トラフ地震が発生した時、  
田原市の推定震度は6弱から7と  
されています。

◆地震から自宅を守るために

阪神・淡路大震災で倒壊した建  
物の多くが、現在の耐震基準に満  
たない旧耐震基準(昭和56年5月  
以前)の建築物でした。田原市で  
は、昭和56年5月以前に建築した  
木造住宅(現在人が住んでいる市内  
の住宅)を対象に、無料で耐震診断  
を行っています。また、耐震性が  
不十分であると診断された住宅は、  
耐震改修補助を使って改修できま  
す。自宅の倒壊は命にかかわりま  
す。家族の安全を守るため、補助  
金制度をぜひご活用ください。

※詳細は21ページ、  
またはHPをご覧ください。



▲市HP

◆家具の固定も忘れずに！

家の耐震性が十分でも、落下物  
や転倒した家具、ガラスの破片な  
どで被害にあうことがあります。

災害時に、家の中の被害を少  
なくするため、家具の固定やガラ  
スの飛散防止対策をしましょう。  
必要な道具はホームセンターなど  
で購入できます。

家の構造上家具の固定が難しい  
場合は、家具の向きを変えたり、  
寝る場所を変えるだけでも十分な  
地震への備えになります。今すぐ  
できることから始めましょう。

▼防災対策課

☎23-3548

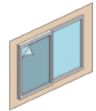
☑家具の配置を見直そう



☑家具の固定



☑ガラスの飛散防災対策



キャベゾウ・かいくんの

## 渥美半島きらり☆ゆるさんぽ

▼渥美半島☆観光大使の2人が、きらり☆と光る田原市の観光資源をご紹介します

今回は、4月、5月に開  
催されるお祭りを紹介  
するきゃべよ☆



◆おんぞまつり

伊勢神宮の神御衣祭にちなんで、  
4月16日(日)に伊良湖神社で開催  
されます。おんぞまつり(御衣祭)  
は長い歴史を持つ由緒ある祭りで、  
三河地方で取れた蚕(かいこ)の糸を織って、  
伊勢神宮のおんぞ料(けんぞ)に献じたのが  
始まりとされています。祭りの当日  
は、ご祈祷のほか、漁夫歌人・糟  
谷磯丸の供養祭なども行われ、地  
元住民や伊良湖を訪れた観光客な  
ど、参拝する人々で賑わいます。



▲伊良湖神社の様子

◆田原凧まつり

田原凧は、江戸時代から伝承さ  
れている田原市の習俗です。

「初凧祈願祭」では、子どもの健  
やかな成長を願い、  
武者絵・歌舞伎絵  
などが描かれた華  
やかな凧を揚げ、  
家族そろって子ども  
のお祝いをします。



「けんか凧合戦」は、ガラスの粉  
をまぶした糸をからませ切りあう  
空中での真剣勝負です。けんか凧  
特有の「唸り」が響く中で繰り広げ  
られる技のぶつかり合いからは目が  
離せません。

【開催日】

5月27日(土) 初凧祈願祭  
5月28日(日) けんか凧合戦

田原市の伝統ある  
お祭りに足を運んで  
みてきゃい☆



▼観光課 ☎23-3522

16 ティーズチャンネル 4月 April オススメ番組 12ch 地デジ

こー見て！たはら

たはらスナップ

みんなのひろば

おしらせ

おでかけ情報

連載コーナー

4/1 月～金 ▶ 8:00～、10:45～、15:45～、19:00～  
土・日 ▶ 10:50～ ほか



**最終回！がけっぶち純情MV BMKがゆく！Ver.を制作せよ**  
 BMKメンバーが東三河を中心とした各所で、数々の「苦」と「楽」に体当たりで挑んできた約4年間。今回で最終回を迎えることになりました(泣)  
 最後はこれまでお世話になった各所を巡りながら、番組のオープニングテーマである「がけっぶち純情」のミュージックビデオ番組オリジナルバージョンをメンバープロデュースで制作します！  
 最後までお見逃しなく!!!!!!

4/1 4/1(土) 8:00～、4/2(日) 19:00～  
4/8(土) 8:00～、4/9(日) 19:00～

ゆっくりと豊橋市内の坂を登る路面電車。  
 豊橋の駅前から市内5、4キロを走る路面電車は、「市電」とよばれ、親しまれてきました。全国で路面電車が姿を消す中、2024年で100年を迎える豊橋の市電の歴史と、その魅力に迫ります。  
 制作:キャッチネットワーク



4/15 4/15(土) 8:00～、4/16(日) 19:00～

**再放送**  
**第13回 穂の国豊橋ハーフマラソン**  
 3月26日(日)に開催された「穂の国豊橋ハーフマラソン」を再放送でお届けします。市電と走れたり、桜が見れたり、名産品を食べれたり、マラソン愛好家から人気の高いマラソン大会です。スタートからゴールまで先頭ランナーを中心に参加者の姿をご紹介します。

4/22 4/22(土) 8:00～、4/23(日) 19:00～

**再放送**  
**第3回 Football SDGs CUP in TOYOHASHI**  
 全国屈指の強豪チームが出場するFootball SDGs CUP in TOYOHASHI。今年は、30チームが出場。地元豊橋からは、6チームが出場し、優勝を目指しました。ティーズでは、決勝戦と3位決定戦の模様をお届けします。プロ顔負けのプレイやひたむきにボールを追う選手たちをご覧ください。

放送日程・内容は変更になる場合があります

ティーズチャンネルで放送中  
 デジタル12ch

**たはら 市政情報番組**

広報秘書課 ☎22-0138

●たはら市政番組のバックナンバーはインターネットでも視聴可能です!

毎日6回放送  
 ①7:20 ②10:00 ③12:20 ④15:20 ⑤18:20 ⑥22:20  
 ※天候などにより、内容を変更する場合があります。



●街角ネットたはら

放送日	内容
3/30(木)～4/6(木)	鳥羽・伊良湖アゲアゲ超感謝祭 春のウォーキング
4/6(木)～4/13(木)	さくらルーム誕生会 滝頭桜まつり
4/13(木)～4/20(木)	渥美半島の歴史探訪
4/20(木)～4/27(木)	戦没者追悼式 ベジエールの旬野菜クッキング
4/27(木)～5/4(木)・祝	ベジエールの旬野菜クッキング

# 暮らしの便利帳

-  法律
-  子ども
-  安心・安全
-  その他
-  シニア
-  予約制
-  電話相談可

●市民無料相談 ※相談内容は秘密厳守いたしますので、お気軽にお問い合わせください。

相談内容	日時	場所	問い合わせ
 行政書士による無料相談	第3木曜日 13:30~15:30	田原福祉センター	建築課 ☎23-3684 
 宅地建物取引士による無料相談	第3木曜日 13:00~16:00	田原福祉センター	建築課 ☎23-3684
 行政相談委員による無料相談	①第1水曜日 13:00~16:00 ②偶数月第2水曜日 13:00~16:00 ③奇数月第1火曜日 13:30~16:00	①田原福祉センター ☎23-0610 ②赤羽根福祉センター ☎45-3499 ③あつみライフランド ☎33-0279	総務課 ☎23-3506 ※予約は左記①~③へ直接 
 消費生活相談員による消費者問題に関する無料相談	月~金曜日 9:00~16:30 (祝日・年末年始を除く)	市役所商工課	東三河消費生活田原センター ☎23-3818 
 認知症かな?と思ったらご相談ください	月~金曜日 8:30~16:30 (祝日・年末年始を除く)	市役所高齢福祉課	認知症初期集中支援チーム (高齢福祉課内) ☎23-3217 
 高齢者の相談窓口 ※相談場所は小学校区別	月~金曜日 8:30~17:15 (祝日・年末年始を除く)	①赤羽根福祉センター 【野田・高松・赤羽根・若戸・泉】 ②あつみライフランド 【伊良湖岬】	田原市社協高齢者支援センター ①赤羽根福祉センター ☎45-3611 ②あつみライフランド ☎34-6630 
	月~金曜日 8:30~17:00 (祝日・8月15日・年末年始を除く)	【田原南部・田原中部・衣笠】	あつみの郷高齢者支援センター ☎22-6784 
	月~土曜日 9:00~17:00 (年末年始を除く)	①田原福寿園 【六連・神戸・大草・田原東部・童浦】 ②渥美福寿園 【亀山・中山・福江・清田】	田原福寿園高齢者支援センター ①田原福寿園 ☎27-0882 ②渥美福寿園 ☎32-1788 
 在宅での療養や介護を希望する方の相談窓口	月~金曜日 8:30~17:00 (祝日・年末年始を除く)	在宅医療サポートセンター (田原市医師会事務局内)	在宅医療サポートセンター ☎29-0355 
 高齢者福祉サービスに関する相談窓口	月~金曜日 8:30~17:15 (祝日・年末年始を除く)	市役所高齢福祉課	高齢福祉課 ☎23-4654 
 介護保険に関する相談窓口	月~金曜日 8:30~17:15 (祝日・年末年始を除く)	市役所高齢福祉課	高齢福祉課(東三河広域連合介護 保険課田原窓口) ☎23-3217 
 おおむね30歳代までの不登校やひきこもりなどの相談	月~金曜日 9:30~16:00 (祝日・年末年始を除く)	ふるさと教育センター	子ども・若者総合相談窓口 ☎36-6453  
 妊娠・出産・子育て総合相談窓口	月・火・木~日曜日 8:30~17:00 (水曜日・年末年始を除く)	親子交流館(すくっと)	親子交流館(すくっと) ☎23-1520(相談専用) 

※暮らしの便利帳は、年1回広報たはらに掲載しますので、必要に応じて活用ください

No.891 令和5年4月号  
広報たはら  
編集・発行／田原市役所企画広報秘書課  
電話／0531-22-1111(代表)  
Eメール／koho@city.tanara.aichi.jp  
市HP／https://www.city.tanara.aichi.jp

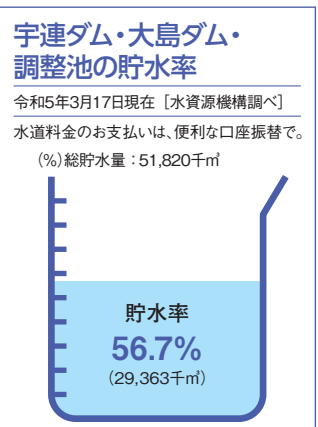
●人口と世帯数(令和5年3月1日現在)

総人口	59,421人
男性	30,157人
女性	29,264人
世帯数	22,820世帯
出生	22人
死亡	83人
転入	113人
転出	152人
増減	-100人 ※増減は2月中です

●行政面積

191.11km <sup>2</sup>
-----------------------

(令和3年1月1日時点・国土地理院調べ)



注目の給食  
切干大根の煮つけ



冬に雨や雪が少なく風が強い田原市は、切干大根作りに適した土地です。干すことで甘みが増した切干大根をにんじん・油揚げと一緒にふつくと煮含めました。



〈毎月の献立〉

今月の「表紙」

新しい生活が始まる4月。学校、職場、家庭などのさまざまな環境の変化に、不安に思うこと、胸が弾むことなどあることでしょう。焦らずに、一息つきながら一歩ずつ前に進んでいきたいですね。(M)

【表紙の写真】加治町の桜並木